



دليل خدمة الطراز Inspiron™ N7010 من Dell™


[مروحة المعالج](#)
[مكبرات الصوت](#)
[مجموعة مضخم الصوت](#)
[الشاشة](#)
[وحدة الكاميرا](#)
[غطاء الأوسط](#)
[لوحة الإدخال والإخراج](#)
[لوحة النظم](#)
[وحدة امتصاص حرارة للمعالج](#)
[وحدة المعالج](#)
[لوحة فرعية](#)
[موصل مهبط التيار المتردد](#)
[تحديث نظام الإدخال والإخراج الأساسي \(BIOS\)](#)

[قبل أن تبدأ](#)
[البطارية](#)
[محرك الأقراص الضوئية](#)
[غطاء الوحدة](#)
[وحدة \(وحدات\) الذاكرة](#)
[التوصيل الصلب](#)
[لوحة المفاتيح](#)
[مسند راحة اليد](#)
[لوحة زر الطاقة](#)
[البطارية الخلفية المصغرة](#)
[لوحة مصابيح الحالة](#)
[بطاقة Mini-Card اللاسلكية](#)
[البطاقة الداخلية المزودة بتقنية Bluetooth® اللاسلكية](#)

الملاحظات والتنبيهات والتحذيرات

 **ملاحظة:** تبيين الملاحظة المعلومات الهامة التي تساعدك على تحقيق استفادة أفضل من الكمبيوتر.

 **تنبيه:** يشير التنبيه إلى احتمال تلف المكونات المادية أو فقدان البيانات، ويخبرك بكيفية تجنب المشكلة.

 **تحذير:** تشير كلمة "تحذير" إلى احتمال حدوث تلف بالممتلكات أو وقوع إصابة شخصية أو الوفاة.

المعلومات الواردة في هذه الوثيقة عرضة للتغيير دون إشعار.
حقوق النشر لعام © 2010 لشركة Dell Inc. كافة الحقوق محفوظة.

يُمنع منعاً باتاً إجراء أي نسخ لهذه المواد بأي شكل من الأشكال بدون إذن كتابي من شركة Dell Inc.

العلامات التجارية المستخدمة في هذا النص: Dell وشعار Dell وInspiron وDELL هي علامات تجارية لشركة Dell Inc. وBluetooth® هي علامة تجارية مسجلة لشركة Bluetooth SIG, Inc. وتستخدمها Dell بموجب ترخيص، أما Microsoft وWindows وWindows Vista وشعار الزر start (⏻) بنظام التشغيل Windows Vista فهي علامات تجارية أو علامات تجارية مسجلة لشركة Microsoft Corporation في الولايات المتحدة وأيضاً في بلدان أخرى.

قد يتم في هذا المستند أيضاً استخدام علامات تجارية وعلامات تجارية مسجلة أخرى للإشارة إما إلى هينات لها حق في هذه العلامات أو الأسماء الخاصة بمنتجاتها. تعان شركة Dell Inc. اتصالها من أية استفادة خاصة بهذه العلامات والأسماء التجارية بخلاف ما يخصها من أسماء وعلامات.

الطراز التنظيمي: سلسلة منتجات الطراز P08E
P08E001: الطراز التنظيمي:

مارس 2010 مراجعة A00

موصل مهايئ التيار المتردد

دليل خدمة الطراز **Inspiron™ N7010** من Dell™

● إزالة موصل مهايئ التيار المتردد

● إعادة تركيب موصل مهايئ التيار المتردد

⚠ **تحذير:** قبل التعامل مع الأجزاء الداخلية للكمبيوتر، يرجى قراءة معومات السلامة الواردة مع الكمبيوتر. لمزيد من المعلومات حول أفضل ممارسات الأمان، انظر الصفحة الرئيسية للتوافق مع الإشعاعات التنظيمية على الموقع التالي www.dell.com/regulatory_compliance.

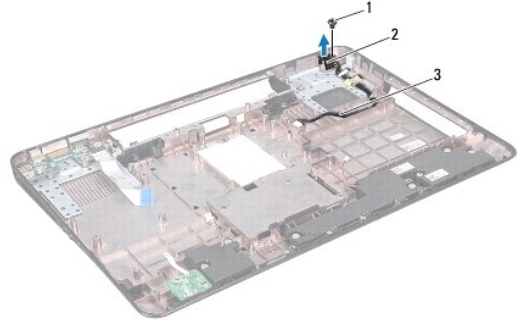
⚠ **تنبيه:** ينبغي أن يقتصر إجراء الإصلاحات في الكمبيوتر على فني معتمد للخدمة. فالضمان لا يغطي أي تلف ناتج عن أعمال صيانة غير معتمدة من قبل Dell™.

⚠ **تنبيه:** لتجنب تفريغ الشحنات الإلكترونية واستاتيكية، قم بعزل نفسك أرضياً باستخدام شريط مصمم خاص بالعزل الأرضي أو لمس سطح معدني غير مطلي من وقت لآخر (مثل موصل موجود بالكمبيوتر الذي بحوزتك).

⚠ **تنبيه:** للمساعدة على منع إتلاف لوحة النظام، قم بفك البطارية الرئيسية (انظر [إزالة البطارية](#)) قبل التعامل مع الأجزاء الداخلية للكمبيوتر.

إزالة موصل مهايئ التيار المتردد

1. اتبع الإرشادات الواردة في [فصل أن تبدأ](#).
2. قم بإزالة البطارية (انظر [إزالة البطارية](#)).
3. اتبع الإرشادات من [الخطوة 3](#) إلى [الخطوة 7](#) في [إزالة لوحة النظام](#).
4. قم بإزالة مجموعة الشاشة (انظر [إزالة مجموعة الشاشة](#)).
5. قم بإزالة الغطاء الأوسط (انظر [فك الغطاء الأوسط](#)).
6. قم بإزالة اللوحة الفرعية (انظر [إزالة اللوحة الفرعية](#)).
7. قم بفك المسامير اللولبية الذي يثبت موصل مهايئ التيار المتردد بقاعدة الكمبيوتر.
8. لاحظ اتجاه كابل موصل مهايئ التيار المتردد وارفع موصل مهايئ التيار المتردد خارج قاعدة الكمبيوتر.



1	مسمار لولبي	2	فتحة توصيل مهايئ التيار المتردد
3	كابل موصل مهايئ التيار المتردد		

إعادة تركيب موصل مهايئ التيار المتردد

1. اتبع الإرشادات الواردة في [فصل أن تبدأ](#).
2. قم بتوجيه كبل موصل محول التيار المتردد وضع موصل محول التيار المتردد في قاعدة الكمبيوتر.
3. أعد تركيب المسامير اللولبية الذي يثبت موصل مهايئ التيار المتردد بقاعدة الكمبيوتر.

4. قم بإزالة اللوحة الفرعية (انظر [إعادة تركيب اللوحة الفرعية](#)).

5. أعد تركيب الغطاء الأوسط (انظر [إعادة تركيب الغطاء الأوسط](#)).

6. أعد تركيب مجموعة الشاشة (انظر [إعادة تركيب مجموعة الشاشة](#)).

7. اتبع الإرشادات من [الخطوة 7](#) إلى [الخطوة 22](#) في [استبدال لوحة النظام](#).

8. أعد تركيب البطارية (انظر [استبدال البطارية](#)).

⚠ تنبيه: قبل تشغيل الكمبيوتر، أعد تركيب كل المسامير اللولبية وتأكد من عدم وجود مسامير لولبية مفكوكة داخل الكمبيوتر. قد يؤدي عدم القيام بذلك إلى إتلاف الكمبيوتر.

[رجوع إلى صفحة المحتويات](#)

البطارية

دليل خدمة الطراز **Dell™ من Inspiron™ N7010**

● إزالة البطارية

● استبدال البطارية

⚠ **تحذير:** قبل التعامل مع الأجزاء الداخلية للكمبيوتر، يرجى قراءة معومات السلامة الواردة مع الكمبيوتر. لمزيد من المعلومات حول أفضل ممارسات الأمان، انظر الصفحة الرئيسية للتوافق مع الإشعاعات التنظيمية على الموقع التالي www.dell.com/regulatory_compliance.

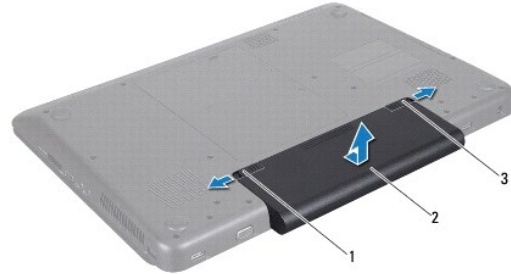
⚠ **تنبيه:** ينبغي أن يقتصر إجراء الإصلاحات في الكمبيوتر على فني معتمد للخدمة. فالضمان لا يغطي أي تلف ناتج عن أعمال صيانة غير معتمدة من قبل Dell™.

⚠ **تنبيه:** لتجنب تفريغ الشحنات الإلكترونية واستاتيكية، قم بعزل نفسك أرضياً باستخدام شريط مصمم خاص بالعزل الأرضي أو لمس سطح معدني غير مطلي من وقت لآخر (مثل موصل موجود بالكمبيوتر الذي بحوزتك).

⚠ **تنبيه:** لتفادي إلحاق التلف بالكمبيوتر، لا تستخدم البطارية المصممة خصيصاً لهذا النوع من أجهزة كمبيوتر Dell. ولا تستخدم البطاريات المصممة لأجهزة كمبيوتر Dell الأخرى.

إزالة البطارية

1. اتبع الإرشادات الواردة في [فصل أن تبدأ](#).
2. أوقف تشغيل الكمبيوتر واقفه رأساً على عقب.
3. ادفع مزلاج قفل البطارية إلى وضع الغاء القفل.
4. قم بإزاحة مزلاج تحرير البطارية جانباً.
5. قم بتمرير البطارية وإخراجها من حاوية البطارية.



1	مزلاج قفل البطارية	2	البطارية
3	مزلاج تحرير البطارية		

استبدال البطارية

1. اتبع الإرشادات الواردة في [فصل أن تبدأ](#).
2. قم بمحاذاة الألسنة الموجودة على البطارية مع الفتحات في حاوية البطارية.
3. أدخل البطارية في الحاوية الخاصة بها حتى يصدر صوت للدلالة على استقرارها في مكانها.
4. حرك مزلاج قفل البطارية إلى وضع القفل.

[رجوع إلى صفحة المحتويات](#)

قبل أن تبدأ

دليل خدمة الطراز **Dell™ من Inspiron™ N7010**

- 1 [الأدوات الموصى باستخدامها](#)
- 2 [إغلاق الكمبيوتر](#)
- 3 [قبل العمل داخل الكمبيوتر](#)

يوفر هذا الدليل إرشادات حول إزالة المكونات وتركيبها في جهاز الكمبيوتر الذي بحوزتك. وما لم يتم التصريح بغير ذلك، تفترض كل عملية توافر الشروط التالية:

- 1 قِماك بتنفيذ الخطوات الواردة في [إغلاق الكمبيوتر](#) و [قبل العمل داخل الكمبيوتر](#).
- 1 قِماك بقراءة معلومات الأمان الواردة مع الكمبيوتر.
- 1 إمكانية استبدال أحد المكونات أو - في حالة شرائه بصورة منفصلة - تركيبه من خلال اتباع إجراء الإزالة بترتيب عكسي.

الأدوات الموصى باستخدامها

قد تحتاج الإجراءات الواردة في هذا المستند إلى وجود الأدوات التالية:

- 1 مفك صغير بسن مسطح
- 1 مفك Phillips
- 1 أداة كثيفة بلاستيكية
- 1 برنامج تحديث نظام الإدخال والإخراج الأساسي (BIOS) القابل للتنفيذ والمتوفر على العنوان support.dell.com

إغلاق الكمبيوتر

⚠ **تنبيه:** لتفادي فقدان البيانات، قم بحفظ جميع الملفات المفتوحة وإغلاقها وإنهاء جميع البرامج المفتوحة قبل إيقاف تشغيل الكمبيوتر.

1. قم بحفظ جميع الملفات المفتوحة وإغلاقها وإنهاء جميع البرامج المفتوحة.

2. قم بإيقاف تشغيل نظام التشغيل:

:Windows Vista®

انقر فوق **Start** (شلال)، ثم انقر فوق السهم ، ثم انقر فوق **Shut Down** (إيقاف التشغيل).

:Windows® 7

انقر فوق **Start** (شلال)، ثم انقر فوق **Shut Down** (إيقاف التشغيل).

3. تأكد أن الكمبيوتر في وضع إيقاف التشغيل. إذا لم يتم إيقاف تشغيل الكمبيوتر لديك تلقائيًا عند إيقاف نظام التشغيل، فاضغط مع الاستمرار على زر الطاقة حتى يتم إيقاف تشغيل الكمبيوتر.

قبل العمل داخل الكمبيوتر

استعن بإرشادات السلامة التالية لمساعدتك على حماية الكمبيوتر من أي تلف محتمل، وللمساعدة كذلك على ضمان سلامتك الشخصية.

⚠ **تحذير:** قبل التعامل مع الأجزاء الداخلية للكمبيوتر، يرجى قراءة معلومات السلامة الواردة مع الكمبيوتر. لمزيد من المعلومات حول أفضل ممارسات الأمان، انظر الصفحة الرئيسية للتوافق مع الإشعارات التنظيمية على الموقع التالي www.dell.com/regulatory_compliance.

⚠ **تنبيه:** ينبغي أن يقتصر إجراء الإصلاحات في الكمبيوتر على فني معتمد للخدمة. فالتلف الناتج عن إجراء الصيانة بمعرفة شخص غير مصرح له من شركة Dell لا يغطيه الضمان.

⚠ **تنبيه:** قم بالتعامل مع المكونات والبطاقات بعناية. ولا تلمس المكونات أو نقاط التلامس الموجودة على البطاقة. أمسك البطاقة من حوافها أو من مقبض التركيب المعدني. وبالنسبة لمكون مثل المعالج، قم بإسكاه من حوافه وليس من أسنانه.

⚠ **تنبيه:** عندما تقوم بفصل أحد الكابلات، قم بسحبه من الموصل أو لسان الجنب، وليس من الكابل نفسه. يوجد في بعض الكابلات موصلات ذات السنّة للتثبيت، فإذا كنت تقوم بفصل هذا النوع من الكابلات، فاضغط على لسان التثبيت قبل فصل الكابل. عندما تقوم بفصل الموصلات، حافظ على بقائها في وضع مستقيم لتجنب ثني أية أسنان في الموصل. أيضاً، قبل فصل أحد الكابلات، تأكد أن كلا الموصليين في الاتجاه والمحاذاة الصحيحين.

⚠ **تنبيه:** لتجنب إتلاف الكمبيوتر، قم بإجراء الخطوات التالية قبل التعامل مع الأجزاء الداخلية للكمبيوتر:

1. تأكد أن سطح العمل مسطح ونظيف لوقاية غطاء الكمبيوتر من التعرض للخدوش.

2. قم بإيقاف تشغيل الكمبيوتر (انظر [إغلاق الكمبيوتر](#)) وجميع الأجهزة المتصلة به.

⚠ **تنبيه:** لفصل أحد كبلات الشبكة، قم أولاً بفصل هذا الكابل عن الكمبيوتر، ثم افصله عن الجهاز المتصل بالشبكة.

3. قم بفصل جميع كبلات الهاتف أو شبكة الاتصال عن الكمبيوتر.

4. اضغط على أية بطاقات مثبتة وأخرجها من قارئ بطاقات الوسائط الذي يمكنه قراءة 7 أنواع بطاقات في قنحة واحدة.

5. قم بفصل الكمبيوتر وجميع الأجهزة المتصلة به من مأخذ التيار الكهربائي الخاصة بها.

6. افصل جميع الأجهزة المتصلة عن الكمبيوتر.

⚠ **تنبيه:** للمساعدة على منع إتلاف لوحة النظام، قم بفك البطارية الرئيسية (انظر [إزالة البطارية](#)) قبل التعامل مع الأجزاء الداخلية للكمبيوتر.

7. قم بإزالة البطارية (انظر [إزالة البطارية](#)).

8. اقلب الكمبيوتر ليعد إلى وضعه الطبيعي، ثم افتح الشاشة واضغط على زر الطاقة لعزل لوحة النظام أرضياً.

[رجوع إلى صفحة المحتويات](#)

تحديث نظام الإدخال والإخراج الأساسي (BIOS) دليل خدمة الطراز Dell™ من Inspiron™ N7010

1. ابدأ تشغيل الكمبيوتر.
2. انتقل إلى العنوان support.dell.com/support/downloads.
3. انقر فوق **Select Model (تحديد الطراز)**.
4. حدد موقع ملف تحديث نظام الإدخال والإخراج الأساسي (BIOS) للكمبيوتر:
 **ملاحظة:** يوجد رقم الصيانة الخاص بجهاز الكمبيوتر على ملصق في الجزء السفلي من الكمبيوتر.
إذا كان لديك رقم الصيانة الخاص بالكمبيوتر:
 - a. انقر فوق **Enter a Service Tag (إدخال رقم صيانة)**.
 - b. أدخل رقم الصيانة الخاص بالكمبيوتر الذي بحوزتك في الحقل **Enter a Service Tag (إدخال رقم صيانة)**، وانقر فوق **Go (انتقال إلى)**، وتابع إلى [الخطوة 5](#).
إذا لم يكن لديك رقم الصيانة الخاص بالكمبيوتر:
 - a. حدد نوع المنتج في قائمة **Select Your Product Family (تحديد فئة المنتج)**.
 - b. حدد العلامة التجارية للمنتج في القائمة **Select Your Product Line (تحديد مجموعة المنتج)**.
 - c. حدد رقم طراز المنتج في القائمة **Select Your Product Model (تحديد طراز المنتج)**.
 **ملاحظة:** إذا قمت بتحديد طراز مختلف وأردت البدء من جديد، فانقر فوق **Start Over (البدء مجددًا)** في الجانب العلوي الأيمن من القائمة.
 - d. انقر فوق **Confirm (تأكيد)**.
5. تظهر قائمة بالنتائج على الشاشة. انقر فوق **BIOS (نظام الإدخال والإخراج الأساسي)**.
6. انقر فوق **Download Now (تنزيل الآن)** لتنزيل أحدث ملف لنظام الإدخال والإخراج الأساسي (BIOS).
يظهر إبطار **File Download (تنزيل الملف)**.
7. انقر فوق **Save (حفظ)** لحفظ الملف على سطح المكتب لديك. يتم تنزيل الملف على سطح المكتب لديك.
8. انقر فوق **Close (إغلاق)** إذا ظهر إبطار **Download Complete (اكتمال التنزيل)**.
يظهر رمز الملف على سطح المكتب لديك ويحمل نفس عنوان ملف تحديث نظام الإدخال والإخراج الأساسي (BIOS) الذي تم تنزيله.
9. انقر نقرًا مزدوجًا فوق رمز الملف الموجود على سطح المكتب واتبع الإرشادات الموضحة على الشاشة.

البطاقة الداخلية المزودة بتقنية Bluetooth® اللاسلكية

دليل خدمة الطراز Dell™ من Inspiron™ N7010

إزالة بطاقة Bluetooth

إعادة تركيب بطاقة Bluetooth

⚠️ **تحذير:** قبل التعامل مع الأجزاء الداخلية للكمبيوتر، يرجى قراءة معومات السلامة الواردة مع الكمبيوتر. لمزيد من المعلومات حول أفضل ممارسات الأمان، انظر الصفحة الرئيسية للتوافق مع الإشعاعات التنظيمية على الموقع التالي www.dell.com/regulatory_compliance.

⚠️ **تنبيه:** ينبغي أن يقتصر إجراء الإصلاحات في الكمبيوتر على فني معتمد للخدمة. فالضمان لا يغطي أي تلف ناتج عن أعمال صيانة غير معتمدة من قبل Dell™.

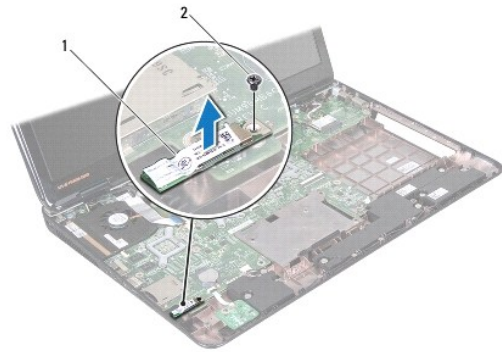
⚠️ **تنبيه:** لتجنب تفريغ الشحنات الإلكترونية واستاتيكية، قم بعزل نفسك أرضياً باستخدام شريط مصمم خاص بالعزل الأرضي أو لمس سطح معدني غير مطلي من وقت لآخر (مثل موصل موجود بالكمبيوتر الذي بحوزتك).

⚠️ **تنبيه:** للمساعدة على منع إتلاف لوحة النظام، قم بفك البطارية الرئيسية (انظر [إزالة البطارية](#)) قبل التعامل مع الأجزاء الداخلية للكمبيوتر.

إذا طلبت شراء بطاقة مزودة بتقنية Bluetooth اللاسلكية مع الكمبيوتر، فإنها تأتي مثبتة بالفعل.

إزالة بطاقة Bluetooth

1. اتبع الإرشادات الواردة في [فيل أن تبدأ](#).
2. قم بإزالة البطارية (انظر [إزالة البطارية](#)).
3. قم بإزالة غطاء الوحدة (انظر [إزالة غطاء الوحدة](#)).
4. قم بإزالة محرك الأقراص الضوئية (انظر [إزالة محرك الأقراص الضوئية](#)).
5. اتبع الإرشادات من [الخطوة 4](#) إلى [الخطوة 6](#) في [إزالة محرك الأقراص الثابتة](#).
6. قم بإزالة لوحة المفاتيح (انظر [إزالة لوحة المفاتيح](#)).
7. قم بإزالة مسند راحة اليد (انظر [إزالة مسند راحة اليد](#)).
8. قم بفك المسامير اللولبية التي تثبت بطاقة Bluetooth في لوحة النظام.
9. ارفع بطاقة Bluetooth لفصلها عن موصل لوحة النظام.



بطاقة Bluetooth	2	مسامير لولبية
-----------------	---	---------------

إعادة تركيب بطاقة Bluetooth

1. اتبع الإرشادات الواردة في [فيل أن تبدأ](#).

2. قم بمحاذاة الموصل الموجود على بطاقة Bluetooth مع الموصل الموجود على لوحة النظام واضغط على بطاقة Bluetooth حتى تستقر في موضعها بالكامل.
3. أعد تركيب المسامير اللولبية الذي يثبت بطاقة Bluetooth بلوحة النظام.
4. أعد تركيب مسند راحة اليد (انظر [إعادة تركيب مسند راحة اليد](#)).
5. أعد تركيب لوحة المفاتيح (انظر [إعادة تركيب لوحة المفاتيح](#)).
6. أعد تركيب محرك الأقراص الضوئية (انظر [استبدال محرك الأقراص الضوئية](#)).
7. اتبع الإرشادات من [الخطوة 5 إلى الخطوة 7](#) في [استبدال محرك الأقراص الثابتة](#).
8. أعد تركيب غطاء الوحدة (انظر [إعادة تركيب غطاء الوحدة](#)).
9. أعد تركيب البطارية (انظر [استبدال البطارية](#)).

⚠ **تنبيه:** قبل تشغيل الكمبيوتر، أعد تركيب كل المسامير اللولبية وتأكد من عدم وجود مسامير لولبية مفكوكة داخل الكمبيوتر. قد يؤدي عدم القيام بذلك إلى إتلاف الكمبيوتر.

وحدة الكاميرا

دليل خدمة الطراز Dell™ من Inspiron™ N7010

إزالة وحدة الكاميرا

إعادة تركيب وحدة الكاميرا

⚠️ **تحذير:** قبل التعامل مع الأجزاء الداخلية للكمبيوتر، يرجى قراءة معومات السلامة الواردة مع الكمبيوتر. لمزيد من المعلومات حول أفضل ممارسات الأمان، انظر الصفحة الرئيسية للتوافق مع الإشعاعات التنظيمية على الموقع التالي www.dell.com/regulatory_compliance.

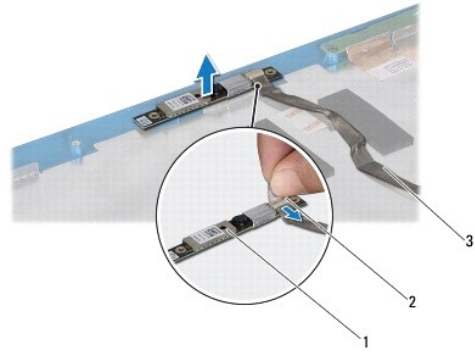
⚠️ **تنبيه:** ينبغي أن يقتصر إجراء الإصلاحات في الكمبيوتر على فني معتمد للخدمة. فالضمان لا يغطي أي تلف ناتج عن أعمال صيانة غير معتمدة من قبل Dell™.

⚠️ **تنبيه:** لتجنب تفريغ الشحنات الإلكترونية واستاتيكية، قم بعزل نفسك أرضياً باستخدام شريط مصمم خصيصاً بالعزل الأرضي أو لمس سطح معدني غير مطلي من وقت لآخر (مثل موصل موجود بالكمبيوتر الذي بحوزتك).

⚠️ **تنبيه:** للمساعدة على منع إتلاف لوحة النظام، قم بفتح البطارية الرئيسية (انظر [إزالة البطارية](#)) قبل العمل داخل الكمبيوتر.

إزالة وحدة الكاميرا

1. اتبع الإرشادات الواردة في [قبل أن تبدأ](#).
2. قم بإزالة البطارية (انظر [إزالة البطارية](#)).
3. قم بإزالة غطاء الوحدة (انظر [إزالة غطاء الوحدة](#)).
4. اتبع الإرشادات من [الخطوة 4](#) إلى [الخطوة 6](#) في [إزالة محرك الأقراص الثابتة](#).
5. قم بإزالة محرك الأقراص الضوئية (انظر [إزالة محرك الأقراص الضوئية](#)).
6. قم بإزالة لوحة المفاتيح (انظر [إزالة لوحة المفاتيح](#)).
7. قم بإزالة مسند راحة اليد (انظر [إزالة مسند راحة اليد](#)).
8. قم بإزالة مجموعة الشاشة (انظر [إزالة مجموعة الشاشة](#)).
9. قم بإزالة إطار تثبيت الشاشة (انظر [إزالة الحافة الأمامية للشاشة](#)).
01. قم بإزالة لوحة الشاشة (انظر [إزالة لوحة الشاشة](#)).
11. ارفع وحدة الكاميرا برفق خارج غطاء الشاشة.
21. قم بإزالة الشريط الذي يثبت كابل الكاميرا بوحدة الكاميرا.
31. الفصل كابل الكاميرا عن وحدة الكاميرا.



1	وحدة الكاميرا	2	شريط
3	كابل الكاميرا		

إعادة تركيب وحدة الكاميرا

1. اتبع الإرشادات الواردة في [قبل أن تبدأ](#).
2. قم بتوصيل كابل الكاميرا بالموصل الموجود بوحدة الكاميرا.
3. أعد تركيب الشريط لتثبيت كابل الكاميرا بوحدة الكاميرا.
4. استخدم أصدمة المحلاة لوضع وحدة الكاميرا على غطاء الشاشة.
5. اضغط لأسفل على وحدة الكاميرا لتثبيتها بغطاء الشاشة.
6. أعد تركيب لوحة الشاشة (انظر [إعادة تركيب لوحة الشاشة](#)).
7. أعد تركيب إطار تثبيت الشاشة (انظر [إعادة تركيب إطار تثبيت الشاشة](#)).
8. أعد تركيب مجموعة الشاشة (انظر [إعادة تركيب مجموعة الشاشة](#)).
9. أعد تركيب مسند راحة اليد (انظر [إعادة تركيب مسند راحة اليد](#)).
01. أعد تركيب لوحة المفاتيح (انظر [إعادة تركيب لوحة المفاتيح](#)).
11. أعد تركيب محرك الأقراص الضوئية (انظر [استبدال محرك الأقراص الضوئية](#)).
21. اتبع الإرشادات من [الخطوة 5](#) إلى [الخطوة 7](#) في [استبدال محرك الأقراص الثابتة](#).
31. أعد تركيب غطاء الوحدة (انظر [إعادة تركيب غطاء الوحدة](#)).
41. أعد تركيب البطارية (انظر [استبدال البطارية](#)).

⚠ تنبيه: قبل تشغيل الكمبيوتر، أعد تركيب كل المسامير اللولبية وتأكد من عدم وجود مسامير لولبية مفكوكة داخل الكمبيوتر. قد يؤدي عدم القيام بذلك إلى إتلاف الكمبيوتر.

البطارية الخلية المصغرة

دليل خدمة الطراز **Inspiron™ N7010** من Dell™

● إزالة البطارية الخلية المصغرة

● إعادة تركيب البطارية الخلية المصغرة

⚠ **تحذير:** قبل التعامل مع الأجزاء الداخلية للكمبيوتر، يرجى قراءة معومات السلامة الواردة مع الكمبيوتر. لمزيد من المعلومات حول أفضل ممارسات الأمان، انظر الصفحة الرئيسية للتوافق مع الإشعاعات التنظيمية على الموقع التالي www.dell.com/regulatory_compliance.

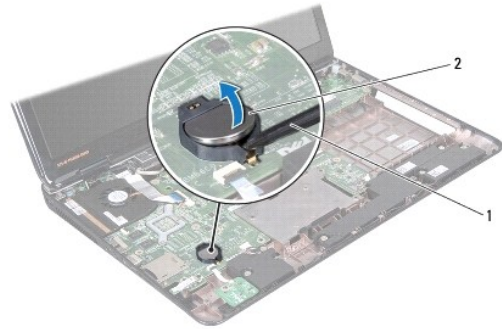
⚠ **تنبيه:** ينبغي أن يقتصر إجراء الإصلاحات في الكمبيوتر على فني معتمد للخدمة. فالضمان لا يغطي أي تلف ناتج عن أعمال صيانة غير معتمدة من قبل Dell™.

⚠ **تنبيه:** لتجنب تفريغ الشحنات الإلكترونية واستاتيكية، قم بعزل نفسك أرضياً باستخدام شريط مصمم خاص بالعزل الأرضي أو لمس سطح معدني غير مطلي من وقت لآخر (مثل موصل موجود بالكمبيوتر الذي بحوزتك).

⚠ **تنبيه:** للمساعدة على منع إتلاف لوحة النظام، قم بفتح البطارية الرئيسية (انظر [إزالة البطارية](#)) قبل التعامل مع الأجزاء الداخلية للكمبيوتر.

إزالة البطارية الخلية المصغرة

1. اتبع الإرشادات الواردة في [فصل أن تبدأ](#).
2. قم بإزالة البطارية (انظر [إزالة البطارية](#)).
3. قم بإزالة غطاء الوحدة (انظر [إزالة غطاء الوحدة](#)).
4. اتبع الإرشادات من [الخطوة 4](#) إلى [الخطوة 6](#) في [إزالة محرك الأقراص الثابتة](#).
5. قم بإزالة محرك الأقراص الضوئية (انظر [إزالة محرك الأقراص الضوئية](#)).
6. قم بإزالة لوحة المفاتيح (انظر [إزالة لوحة المفاتيح](#)).
7. قم بإزالة مسند راحة اليد (انظر [إزالة مسند راحة اليد](#)).
8. استخدم أداة كتابة بلاستيكية لرفع البطارية الخلية المصغرة من الفتحة الموجودة على لوحة النظام.



1	أداة كتابة بلاستيكية
2	بطارية خلية مصغرة

إعادة تركيب البطارية الخلية المصغرة

1. اتبع الإرشادات الواردة في [فصل أن تبدأ](#).
2. قم بتهيئة البطارية الخلية المصغرة مع توجيه الجانب الموجب لأعلى.
3. أدخل البطارية الخلية المصغرة في الفتحة واضغط عليها برفق حتى تستقر في مكانها بإحكام.

4. أعد تركيب مسند راحة اليد (انظر إعادة تركيب مسند راحة اليد).

5. أعد تركيب لوحة المفاتيح (انظر إعادة تركيب لوحة المفاتيح).

6. أعد تركيب محرك الأقراص الضوئية (انظر استبدال محرك الأقراص الضوئية).

7. اتبع الإرشادات من الخطوة 5 إلى الخطوة 7 في استبدال محرك الأقراص الثابتة.

8. أعد تركيب غطاء الوحدة (انظر إعادة تركيب غطاء الوحدة).

9. أعد تركيب البطارية (انظر استبدال البطارية).

⚠ **تنبيه:** قبل تشغيل الكمبيوتر، أعد تركيب كل المسامير اللولبية وتأكد من عدم وجود مسامير لولبية مفكوكة داخل الكمبيوتر. قد يؤدي عدم القيام بذلك إلى إتلاف الكمبيوتر.

[رجوع إلى صفحة المحتويات](#)

غطاء الوحدة

دليل خدمة الطراز **Inspiron™ N7010** من **Dell™**

● إزالة غطاء الوحدة

● إعادة تركيب غطاء الوحدة

⚠ **تحذير:** قبل التعامل مع الأجزاء الداخلية للكمبيوتر، يرجى قراءة معومات السلامة الواردة مع الكمبيوتر. لمزيد من المعلومات حول أفضل ممارسات الأمان، انظر الصفحة الرئيسية للتوافق مع الإشعاعات التنظيمية على الموقع التالي www.dell.com/regulatory_compliance.

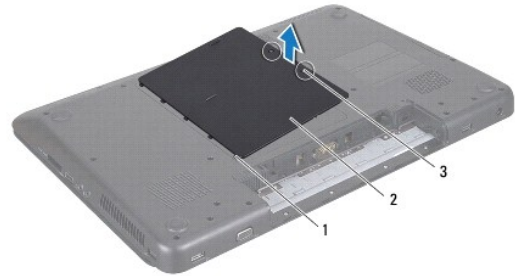
⚠ **تنبيه:** ينبغي أن يقتصر إجراء الإصلاحات في الكمبيوتر على فني معتمد للخدمة. فالضمان لا يغطي أي تلف ناتج عن أعمال صيانة غير معتمدة من قبل Dell™.

⚠ **تنبيه:** لتجنب تفريغ الشحنات الإلكترونية واستاتيكية، قم بعزل نفسك أرضياً باستخدام شريط مصمم خصيصاً بالعزل الأرضي أو لمس سطح معدني غير مطلي من وقت لآخر (مثل موصل موجود بالكمبيوتر الذي بحوزتك).

⚠ **تنبيه:** للمساعدة على منع إتلاف لوحة النظام، قم بفتح البطارية الرئيسية (انظر [إزالة البطارية](#)) قبل التعامل مع الأجزاء الداخلية للكمبيوتر.

إزالة غطاء الوحدة

1. اتبع الإرشادات الواردة في [فصل أن تبدأ](#).
2. قم بإزالة البطارية (انظر [إزالة البطارية](#)).
3. فك المسامير اللولبيين المثبتين لغطاء الوحدة في قاعدة الكمبيوتر.
4. أرفع غطاء الوحدة بأصابعك وحرر الألسنة من الفتحات الموجودة على قاعدة الكمبيوتر.
5. ارفع غطاء الوحدة خارج قاعدة الكمبيوتر.



1	ألسنة غطاء الوحدة (5)	2	غطاء الوحدة
3	مسامير تثبيت لولبية (2)		

إعادة تركيب غطاء الوحدة

1. اتبع الإرشادات الواردة في [فصل أن تبدأ](#).
 2. قم بتحريك الألسنة الموجودة على غطاء الوحدة إلى داخل الفتحات الموجودة على قاعدة الكمبيوتر وأدخل غطاء الوحدة برفق ليستقر في مكانه.
 3. اربط المسامير اللولبيين المثبتين لغطاء الوحدة في قاعدة الكمبيوتر.
 4. أعد تركيب البطارية (انظر [استبدال البطارية](#)).
- ⚠ **تنبيه:** قبل تشغيل الكمبيوتر، أعد تركيب كل المسامير اللولبية وتأكد من عدم وجود مسامير لولبية مفكوكة داخل الكمبيوتر. قد يؤدي عدم القيام بذلك إلى إتلاف الكمبيوتر.

وحدة المعالج

دليل خدمة الطراز **Inspiron™ N7010** من **Dell™**

● إزالة وحدة المعالج

● إعادة تركيب وحدة المعالج

⚠ **تحذير:** قبل التعامل مع الأجزاء الداخلية للكمبيوتر، يرجى قراءة معومات السلامة الواردة مع الكمبيوتر. لمزيد من المعلومات حول أفضل ممارسات الأمان، انظر الصفحة الرئيسية للتوافق مع الإشعاعات التنظيمية على الموقع التالي www.dell.com/regulatory_compliance.

⚠ **تنبيه:** ينبغي أن يقتصر إجراء الإصلاحات في الكمبيوتر على فني معتمد للخدمة. فالضمان لا يغطي أي تلف ناتج عن أعمال صيانة غير معتمدة من قبل Dell™.

⚠ **تنبيه:** لتجنب تفريغ الشحنات الإلكترونية واستاتيكية، قم بعزل نفسك أرضياً باستخدام شريط مصمم خاص بالعزل الأرضي أو لمس سطح معدني غير مطلي من وقت لآخر (مثل موصل موجود بالكمبيوتر الذي بحوزتك).

⚠ **تنبيه:** للمساعدة على منع إتلاف لوحة النظام، قم بلك البطارية الرئيسية (انظر [إزالة البطارية](#)) قبل العمل داخل الكمبيوتر.

إزالة وحدة المعالج

1. اتبع الإرشادات الواردة في [فصل أن تبدأ](#).

2. قم بإزالة البطارية (انظر [إزالة البطارية](#)).

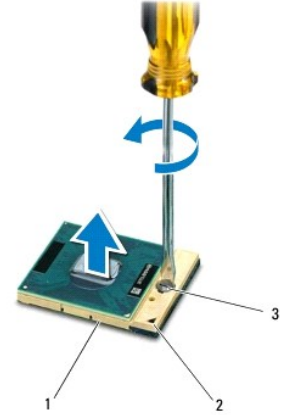
3. اتبع الإرشادات من [الخطوة 3](#) إلى [الخطوة 18](#) في [إزالة لوحة النظام](#).

4. قم بإزالة وحدة امتصاص حرارة المعالج (انظر [إزالة وحدة امتصاص حرارة المعالج](#)).

⚠ **تنبيه:** لمنع التلامس المتقطع بين المسمار الثولبي لكامة مقبس ZIF ووحدة المعالج عند إزالة وحدة المعالج أو إعادة تركيبها، اضغط برفق على مركز وحدة المعالج مع لف مسمار الكامة الثولبي.

⚠ **تنبيه:** لتجنب تلف المعالج، أمسك المفك بحيث يكون عمودياً على المعالج أثناء لف مسمار الكامة.

5. لطف مقبس ZIF، استخدم ممكاً صغيراً مستوي الحافة وأدر مسمار كامة مقبس ZIF بعكس اتجاه عقارب الساعة حتى تتوقف الكامة.



1	قابس لسهولة الفك	2	ركن السن رقم 1
3	مسمار كامة مقبس ZIF		

⚠ **تنبيه:** لضمان تبريد وحدة المعالج إلى الحد الأقصى، تجنب لمس المناطق الناقلة للحرارة الموجودة على وحدة امتصاص حرارة المعالج. إذ يمكن أن تتسبب الزيوت الموجودة على بشرتك في الحد من قدرة الوسائد الحرارية على نقل الحرارة.

⚠ **تنبيه:** عند إزالة وحدة المعالج، ارفع الوحدة إلى أعلى في خط مستقيم. كن حذراً كي لا تتسبب في ثني الأسنان الموجودة على وحدة المعالج.

6. ارفع وحدة المعالج من مقبس ZIF.

إعادة تركيب وحدة المعالج

ملاحظة: في حالة تركيب وحدة معالج جديدة، ستحصل على مجموعة تبريد حراري جديدة تحتوي على وسادة حرارية ملحقه أو ستحصل على وسادة حرارية جديدة بالإضافة إلى وثائق توضح طريقة التركيب السليم.

1. اتبع الإرشادات الواردة في [قيل أن تبدأ](#).

2. قم بمحاذاة ركن السن رقم 1 في وحدة المعالج مع ركن السن رقم 1 في مقبس ZIF، ثم قم بوضع وحدة المعالج في مكانها.

ملاحظة: يحتوي ركن السن رقم 1 في وحدة المعالج على مثلث والذي يكون بمحاذاة المثلث الموجود على ركن السن رقم 1 في مقبس ZIF.

عند وضع وحدة المعالج بشكل صحيح، تكون كل الأركان الأربعة متحاذية على الارتفاع نفسه. إذا كان ركن أو أكثر من الوحدة أعلى من الأركان الأخرى، فلا تكون الوحدة مثبتة بشكل ملائم.

تنبيه: لتجنب تلف وحدة المعالج، أمسك المفك بحيث يكون عمودياً على وحدة المعالج أثناء لف مسمار الكامة.

3. قم بربط مقبس ZIF عن طريق تدوير مسمار الكامة باتجاه عقارب الساعة لتثبيت وحدة المعالج ب لوحة النظام.

4. أعد تركيب وحدة امتصاص حرارة المعالج (انظر [إعادة تركيب وحدة امتصاص حرارة المعالج](#)).

5. اتبع الإرشادات من [الخطوة 6](#) إلى [الخطوة 22](#) في [استبدال لوحة النظام](#).

6. أعد تركيب البطارية (انظر [استبدال البطارية](#)).

تنبيه: قبل تشغيل الكمبيوتر، أعد تركيب كل المسامير اللولبية وتأكد من عدم وجود مسامير لولبية مفكوكة داخل الكمبيوتر. قد يؤدي عدم القيام بذلك إلى إتلاف الكمبيوتر.

[رجوع إلى صفحة المحتويات](#)

وحدة امتصاص حرارة للمعالج

دليل خدمة الطراز Inspiron™ N7010 من Dell™

إزالة وحدة امتصاص حرارة المعالج

إعادة تركيب وحدة امتصاص حرارة المعالج

تحذير: قبل التعامل مع الأجزاء الداخلية للكمبيوتر، يرجى قراءة معومات السلامة الواردة مع الكمبيوتر. لمزيد من المعلومات حول أفضل ممارسات الأمان، انظر الصفحة الرئيسية للتوافق مع الإشعاعات التنظيمية على الموقع التالي www.dell.com/regulatory_compliance.

تحذير: إذا قمت بإزالة وحدة امتصاص حرارة المعالج من الكمبيوتر وهي ساخنة، فلا تلمس المبيت المعني لوحدة امتصاص حرارة المعالج.

تنبيه: ينبغي أن يقتصر إجراء الإصلاحات في الكمبيوتر على فني معتمد للخدمة. فالضمان لا يغطي أي تلف ناتج عن أعمال صيانة غير معتمدة من قبل Dell™.

تنبيه: لتجنب تفريغ الشحنات الإلكترونية، قم بعزل نفسك أرضياً باستخدام شريط معصم خاص بالعزل الأرضي أو لمس سطح معني غير مطلي من وقت لآخر (مثل موصل موجود بالكمبيوتر الذي بحوزتك).

تنبيه: للمساعدة على منع إتلاف لوحة النظام، قم بفك البطارية الرئيسية (انظر [إزالة البطارية](#)) قبل التعامل مع الأجزاء الداخلية للكمبيوتر.

إزالة وحدة امتصاص حرارة المعالج

1. اتبع الإرشادات الواردة في [قبل أن تبدأ](#).

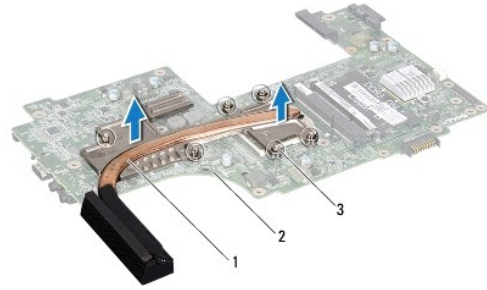
2. قم بإزالة البطارية (انظر [إزالة البطارية](#)).

3. اتبع الإرشادات من [الخطوة 3](#) إلى [الخطوة 18](#) في [إزالة لوحة النظام](#).

4. قم بفك مسامير التثبيت التي تعمل على تثبيت وحدة امتصاص حرارة المعالج في لوحة النظام بترتيب تسلسلي (محدد على وحدة امتصاص حرارة المعالج).

ملاحظة: قد يختلف شكل وعدد المسامير اللولبية الموجودة على وحدة امتصاص حرارة المعالج حسب طراز الكمبيوتر لديك.

5. ارفع وحدة امتصاص حرارة المعالج خارج لوحة النظام.



1	وحدة امتصاص حرارة المعالج	2	لوحة النظام
3	مسامير التثبيت اللولبية (6)		


إعادة تركيب وحدة امتصاص حرارة المعالج

ملاحظة: يمكن إعادة استخدام الوسادة الحرارية الأصلية إذا تمت إعادة تثبيت المعالج ووحدة امتصاص حرارة المعالج الأصليين معاً. إذا تم استبدال أي من المعالج أو وحدة امتصاص حرارة المعالج، فاستخدم اللوحة الحرارية المتوفرة في الطاقم لضمان تحقيق التوصيل الحراري.

ملاحظة: يفترض هذا الإجراء أنك قد قمت بالفعل بإزالة وحدة امتصاص حرارة المعالج وأنت مستعد لإعادة تركيبها.


1. اتبع الإرشادات الواردة في [قبل أن تبدأ](#).

2. قم بمحاذاة مسامير التثبيت اللولبية الموجودة على وحدة امتصاص حرارة المعالج مع فتحات المسامير اللولبية الموجودة على لوحة النظام، ثم قم بإحكام تثبيت المسامير اللولبية بترتيب تسلسلي (محدد على وحدة امتصاص حرارة المعالج).

 **ملاحظة:** قد يختلف شكل وعدد المسامير اللولبية الموجودة على وحدة امتصاص حرارة المعالج حسب طراز الكمبيوتر لديك.

3. اتبع الإرشادات من [الخطوة 6](#) إلى [الخطوة 22](#) في [استبدال لوحة النظام](#).

4. أعد تركيب البطارية (انظر [استبدال البطارية](#)).

 **تنبيه:** قبل تشغيل الكمبيوتر، أعد تركيب كل المسامير اللولبية وتأكد من عدم وجود مسامير لولبية مفكوكة داخل الكمبيوتر. قد يؤدي عدم القيام بذلك إلى إتلاف الكمبيوتر.

[رجوع إلى صفحة المحتويات](#)

لوحة فرعية

دليل خدمة الطراز **Inspiron™ N7010** من **Dell™**

إزالة اللوحة الفرعية

إعادة تركيب اللوحة الفرعية

⚠️ **تحذير:** قبل التعامل مع الأجزاء الداخلية للكمبيوتر، يرجى قراءة معومات السلامة الواردة مع الكمبيوتر. لمزيد من المعلومات حول أفضل ممارسات الأمان، انظر الصفحة الرئيسية للتوافق مع الإشعاعات التنظيمية على الموقع التالي www.dell.com/regulatory_compliance.

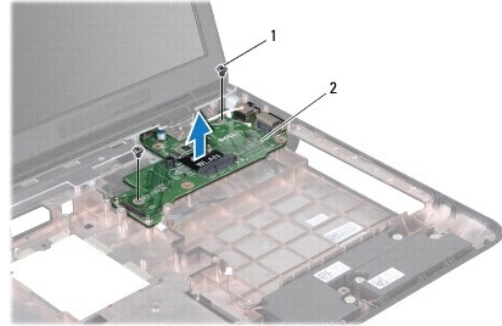
⚠️ **تنبيه:** ينبغي أن يقتصر إجراء الإصلاحات في الكمبيوتر على فني معتمد للخدمة. فالضمان لا يغطي أي تلف ناتج عن أعمال صيانة غير معتمدة من قبل Dell™.

⚠️ **تنبيه:** لتجنب تفريغ الشحنات الإلكترونية واستاتيكية، قم بعزل نفسك أرضياً باستخدام شريط مصمم خصيصاً بالعزل الأرضي أو لمس سطح معدني غير مطلي من وقت لآخر (مثل موصل موجود بالكمبيوتر الذي بحوزتك).

⚠️ **تنبيه:** للمساعدة على منع إتلاف لوحة النظام، قم بفتح البطارية الرئيسية (انظر [إزالة البطارية](#)) قبل التعامل مع الأجزاء الداخلية للكمبيوتر.

إزالة اللوحة الفرعية

1. اتبع الإرشادات الواردة في [فصل أن تبدأ](#).
2. قم بإزالة البطارية (انظر [إزالة البطارية](#)).
3. اتبع الإرشادات من [الخطوة 3](#) إلى [الخطوة 7](#) في [إزالة لوحة النظام](#).
4. قم بفتح المسمارين اللولبيين اللذين يثبتان اللوحة الفرعية بقاعدة الكمبيوتر.
5. قم بفتح الموصلات الموجودة على اللوحة الفرعية خارج الفتحات الموجودة على الكمبيوتر وارفع اللوحة خارج قاعدة الكمبيوتر.



1	مسمارين لولبيين (2)	2	لوحة فرعية
---	---------------------	---	------------

إعادة تركيب اللوحة الفرعية

1. اتبع الإرشادات الواردة في [فصل أن تبدأ](#).
2. قم بمحاذاة الموصلات الموجودة على اللوحة الفرعية مع الفتحات الموجودة على الكمبيوتر وضع اللوحة على قاعدة الكمبيوتر.
3. أعد تركيب المسمارين اللولبيين اللذين يثبتان اللوحة الفرعية بقاعدة الكمبيوتر.
4. اتبع الإرشادات من [الخطوة 7](#) إلى [الخطوة 22](#) في [استبدال لوحة النظام](#).
5. أعد تركيب البطارية (انظر [استبدال البطارية](#)).

△ تنبيه: قبل تشغيل الكمبيوتر، أعد تركيب كل المسامير اللولبية وتأكد من عدم وجود مسامير لولبية مفكوكة داخل الكمبيوتر. قد يؤدي عدم القيام بذلك إلى إتلاف الكمبيوتر.

[رجوع إلى صفحة المحتويات](#)

الشاشة

دليل خدمة الطراز Dell™ من Inspiron™ N7010

- مجموعة الشاشة
- الإطار الأمامي للشاشة
- لوحة الشاشة
- مفصلات شاشة العرض
- أغطية مفصلة

⚠ تنبيه: قبل التعامل مع الأجزاء الداخلية للكمبيوتر، يرجى قراءة معلومات السلامة الواردة مع الكمبيوتر. لمزيد من المعلومات حول أفضل ممارسات الأمان، انظر الصفحة الرئيسية للتوافق مع الإشعاعات التنظيمية على الموقع التالي www.dell.com/regulatory_compliance.

△ تنبيه: ينبغي أن يقتصر إجراء الإصلاحات في الكمبيوتر على فني معتمد للخدمة. فالضمان لا يغطي أي تلف ناتج عن أعمال صيانة غير معتمدة من قبل Dell™.

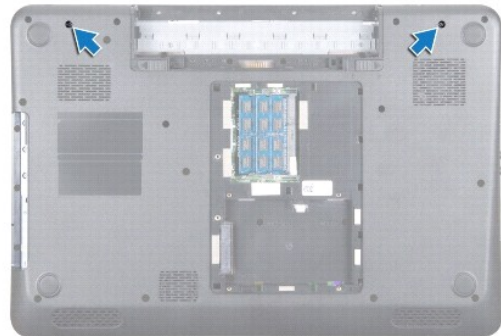
△ تنبيه: لتجنب تفريغ الشحنات الإلكترونية، قم بعزل نفسك أرضياً باستخدام شريط مصمم خصيصاً للعزل الأرضي أو لمس سطح معدني غير مطلي من وقت لآخر (مثل موصل موجود بالكمبيوتر الذي بحوزتك).

△ تنبيه: للمساعدة على منع إتلاف لوحة النظام، قم بفك البطارية الرئيسية (انظر [إزالة البطارية](#)) قبل التعامل مع الأجزاء الداخلية للكمبيوتر.

مجموعة الشاشة

إزالة مجموعة الشاشة

1. اتبع الإرشادات الواردة في [فصل أن تبدأ](#).
2. قم بإزالة البطارية (انظر [إزالة البطارية](#)).
3. قم بإزالة محرك الأقراص الضوئية (انظر [إزالة محرك الأقراص الضوئية](#)).
4. قم بإزالة غطاء الوحدة (انظر [إزالة غطاء الوحدة](#)).
5. اتبع الإرشادات من [الخطوة 4](#) إلى [الخطوة 6](#) في [إزالة محرك الأقراص الثابتة](#).
6. قم بإزالة المسامير اللولبية الذين يتخذان الشاشة في قاعدة الكمبيوتر.



7. قم بإزالة لوحة المفاتيح (انظر [إزالة لوحة المفاتيح](#)).

8. قم بإزالة مسند راحة اليد (انظر [إزالة مسند راحة اليد](#)).

9. افصل كابلات الهوائي من بطاقة Mini-Card.

01. افصل كابل الشاشة من الموصل الموجود على لوحة النظام وقم بإزالة مسامير تأريض كابل الشاشة.

11. ضع مجموعة الشاشة في مكانها وقم بإزالة المسامير اللولبية الأربعة (اثنتان على كل جانب) التي تثبت مجموعة الشاشة في قاعدة الكمبيوتر.

21. قم برفع مجموعة الشاشة وإزالتها من قوائم المحاذاة الموجودة على قاعدة الكمبيوتر.



1	مجموعة الشاشة	2	مسامير لولبية (4)
3	مسار تأريض كابل الشاشة	4	موصل كابل الشاشة
5	كبلات هوائي بطاقة Mini-Card		

إعادة تركيب مجموعة الشاشة

1. اتبع الإرشادات الواردة في [قبل أن تبدأ](#).
2. قم بمحاذاة مجموعة الشاشة مع قوائم المحاذاة الموجودة على قاعدة الكمبيوتر.
3. قم بإعادة تركيب المسامير اللولبية الأربعة التي تثبت مجموعة الشاشة في قاعدة الكمبيوتر.
4. قم بتوصيل كابل الشاشة بالموصل الموجود على لوحة النظام وقم بإعادة تركيب مسار تأريض كابل الشاشة.
5. قم بتوصيل كبلات هوائي بطاقة Mini-Card في الموصلات الخاصة بالبطاقة.
6. اقلب الكمبيوتر وأعد تركيب المسامير اللولبيين المثبتين لمجموعة الشاشة بقاعدة الكمبيوتر.
7. أعد تركيب مسند راحة اليد ([انظر إعادة تركيب مسند راحة اليد](#)).
8. أعد تركيب لوحة المفاتيح ([انظر إعادة تركيب لوحة المفاتيح](#)).
9. اتبع الإرشادات من [الخطوة 5](#) إلى [الخطوة 7](#) في [استبدال محرك الأقراص الثابتة](#).
10. أعد تركيب غطاء الوحدة ([انظر إعادة تركيب غطاء الوحدة](#)).
11. أعد تركيب محرك الأقراص الضوئية ([انظر استبدال محرك الأقراص الضوئية](#)).
21. أعد تركيب البطارية ([انظر استبدال البطارية](#)).

⚠ **تنبيه:** قبل تشغيل الكمبيوتر، أعد تركيب كل المسامير اللولبية وتأكد من عدم وجود مسامير لولبية مفكوكة داخل الكمبيوتر. قد يؤدي عدم القيام بذلك إلى إتلاف الكمبيوتر.

الإطار الأمامي للشاشة

إزالة الحافة الأمامية للشاشة

⚠ تنبيه: يتسم إطار تثبيت الشاشة بأنه هش للغاية. لذا، توخ الحذر عند إزالته حتى لا تتسبب في تلف إطار التثبيت.

1. اتبع الإرشادات الواردة في [فيل أن تبدأ](#).
2. قم بإزالة مجموعة الشاشة (انظر [إزالة مجموعة الشاشة](#)).
3. باستخدام أطراف أصابعك، ارفع الحافة الداخلية لإطار تثبيت الشاشة بحرص.
4. قم بإزالة إطار تثبيت الشاشة.



إطار تثبيت الشاشة	1
-------------------	---

إعادة تركيب إطار تثبيت الشاشة

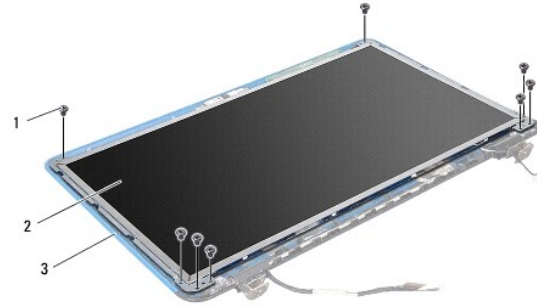
1. اتبع الإرشادات الواردة في [فيل أن تبدأ](#).
2. قم بمحاذاة إطار تثبيت الشاشة فوق لوحة الشاشة وأدخله برفق حتى يستقر في مكانه.
3. أعد تركيب مجموعة الشاشة (انظر [إعادة تركيب مجموعة الشاشة](#)).

⚠ تنبيه: قبل تشغيل الكمبيوتر، أعد تركيب كل المسامير اللولبية وتأكد من عدم وجود مسامير لولبية مفكوكة داخل الكمبيوتر. قد يؤدي عدم القيام بذلك إلى إتلاف الكمبيوتر.

لوحة الشاشة

إزالة لوحة الشاشة

1. اتبع الإرشادات الواردة في [فيل أن تبدأ](#).
2. قم بإزالة مجموعة الشاشة (انظر [إزالة مجموعة الشاشة](#)).
3. قم بإزالة إطار تثبيت الشاشة (انظر [إزالة الحافة الأمامية للشاشة](#)).
4. قم بإزالة المسامير اللولبية الثمانية التي تثبت لوحة الشاشة في غطاء الشاشة.

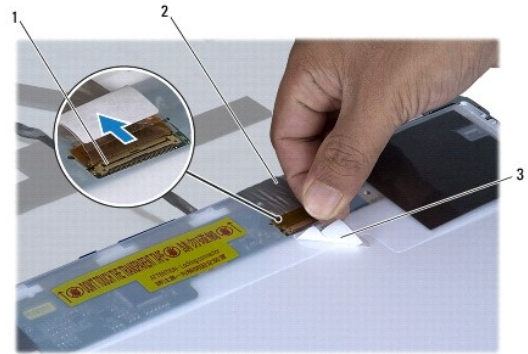


1	مسامير لولبية (8)	2	لوحة الشاشة
3	غطاء الخلفية		

5. ارفع لوحة الشاشة بعيدًا عن غطاء الشاشة.

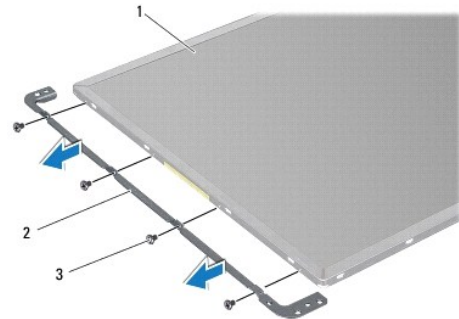
6. اقلب لوحة الشاشة على ظهرها وضعها على سطح نظيف.

7. ارفع الشريط الذي يثبت كابل الشاشة بموصل لوحة الشاشة والمصل كابل الشاشة.



1	موصل لوحة الشاشة	2	كابل الشاشة
3	شريط		

8. قم بإزالة المسامير الثمانية (أربعة على كل جانب) التي تثبت دعائم لوحة الشاشة على لوحة الشاشة.



1	لوحة الشاشة	2	دعائم لوحة الشاشة (2)
3	مسامير لولبية (8)		

إعادة تركيب لوحة الشاشة

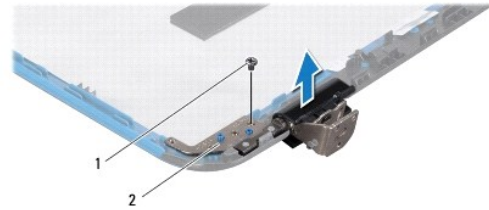
1. اتبع الإرشادات الواردة في [فيل أن تبدأ](#).
2. أعد وضع المسامير الثمانية (أربعة على كل جانب) التي تثبت دعائم لوحة الشاشة على لوحة الشاشة.
3. قم بتوصيل كابل الشاشة بموصل لوحة الشاشة، ثم ثبته بإحكام باستخدام الشريط.
4. استخدم أداة المحاذاة لوضع لوحة الشاشة على غطاء الشاشة.
5. أعد تركيب المسامير اللولبية الثمانية التي تثبت لوحة الشاشة بغطاء الشاشة.
6. أعد تركيب إطار تثبيت الشاشة (انظر [إعادة تركيب إطار تثبيت الشاشة](#)).
7. أعد تركيب مجموعة الشاشة (انظر [إعادة تركيب مجموعة الشاشة](#)).

⚠ **تنبيه:** قبل تشغيل الكمبيوتر، أعد تركيب كل المسامير اللولبية وتأكد من عدم وجود مسامير لولبية مفكوكة داخل الكمبيوتر. قد يؤدي عدم القيام بذلك إلى إتلاف الكمبيوتر.

مفصلات شاشة العرض

إزالة مفصلات الشاشة

1. اتبع الإرشادات الواردة في [فيل أن تبدأ](#).
2. قم بإزالة مجموعة الشاشة (انظر [إزالة مجموعة الشاشة](#)).
3. قم بإزالة إطار تثبيت الشاشة (انظر [إزالة الحافة الأمامية للشاشة](#)).
4. قم بإزالة لوحة الشاشة (انظر [إزالة لوحة الشاشة](#)).
5. قم بإزالة المسامير اللولبيين (واحد على كل جانب) اللذين يثبتان مفصلات الشاشة في غطاء الشاشة وقم بتك المفصلات.



1	مسامير لولبية (2)	2	مفصلات الشاشة (2)
---	-------------------	---	-------------------

إعادة تركيب مفصلات الشاشة

1. اتبع الإرشادات الواردة في [فيل أن تبدأ](#).
2. استخدم أداة المحاذاة لوضع مفصلات الشاشة على غطاء الشاشة. تأكد من أن كابلات هوائي بطاقة Mini-Card وكابل الشاشة موجّهين أسفل الدرجة الموجودة على المفصلات.
3. أعد تركيب المسامير اللولبيين (واحد على كل جانب) اللذين يثبتان مفصلات الشاشة في غطاء الشاشة.
4. أعد تركيب لوحة الشاشة (انظر [إعادة تركيب لوحة الشاشة](#)).
5. أعد تركيب إطار تثبيت الشاشة (انظر [إعادة تركيب إطار تثبيت الشاشة](#)).

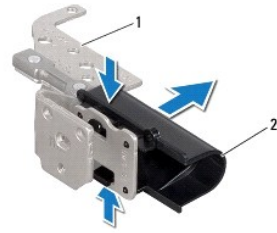
6. أعد تركيب مجموعة الشاشة (انظر إعادة تركيب مجموعة الشاشة).

⚠ تنبيه: قبل تشغيل الكمبيوتر، أعد تركيب كل المسامير اللولبية وتأكد من عدم وجود مسامير لولبية مفكوكة داخل الكمبيوتر. قد يؤدي عدم القيام بذلك إلى إتلاف الكمبيوتر.

أغطية مفصلية

إزالة الأغطية المفصلية

1. اتبع الإرشادات الواردة في [قبل أن تبدأ](#).
2. قم بإزالة مجموعة الشاشة (انظر إزالة مجموعة الشاشة).
3. قم بإزالة إطار تثبيت الشاشة (انظر إزالة الحافة الأمامية للشاشة).
4. قم بإزالة لوحة الشاشة (انظر إزالة لوحة الشاشة).
5. قم بإزالة مفصلات الشاشة (انظر إزالة مفصلات الشاشة).
6. اضغط على غطاء المفصلة لتحرير أسنة غطاء المفصلة من الفتحات الموجودة على مفصلات الشاشة.
7. أرفع غطاء المفصلة من مفصلات الشاشة.



1	مفصلات الشاشة (2)	2	أغطية مفصلية (2)
---	-------------------	---	------------------

إعادة تركيب الأغطية المفصلية

1. اتبع الإرشادات الواردة في [قبل أن تبدأ](#).
2. ضع الأغطية المفصلية على مفصلات الشاشة وثبتها في مكانها.
3. أعد وضع مفصلات الشاشة (انظر إعادة تركيب مفصلات الشاشة).
4. أعد تركيب لوحة الشاشة (انظر إعادة تركيب لوحة الشاشة).
5. أعد تركيب إطار تثبيت الشاشة (انظر إعادة تركيب إطار تثبيت الشاشة).
6. أعد تركيب مجموعة الشاشة (انظر إعادة تركيب مجموعة الشاشة).

⚠ تنبيه: قبل تشغيل الكمبيوتر، أعد تركيب كل المسامير اللولبية وتأكد من عدم وجود مسامير لولبية مفكوكة داخل الكمبيوتر. قد يؤدي عدم القيام بذلك إلى إتلاف الكمبيوتر.

مروحة المعالج

دليل خدمة الطراز Dell™ من Inspiron™ N7010

- إزالة مجموعة المروحة
- إعادة تركيب مجموعة المروحة

⚠ تحذير: قبل التعامل مع الأجزاء الداخلية للكمبيوتر، يرجى قراءة معومات السلامة الواردة مع الكمبيوتر. لمزيد من المعلومات حول أفضل ممارسات الأمان، انظر الصفحة الرئيسية للتوافق مع الإشعاعات التنظيمية على الموقع التالي www.dell.com/regulatory_compliance.

⚠ تنبيه: ينبغي أن يقتصر إجراء الإصلاحات في الكمبيوتر على فني معتمد للخدمة. فالضمان لا يغطي أي تلف ناتج عن أعمال صيانة غير معتمدة من قبل Dell™.

⚠ تنبيه: لتجنب تفريغ الشحنات الإلكترونية واستاتيكية، قم بعزل نفسك أرضياً باستخدام شريط مصمم خاص بالعزل الأرضي أو لمس سطح معدني غير مطلي من وقت لآخر (مثل موصل موجود بالكمبيوتر الذي بحوزتك).

⚠ تنبيه: للمساعدة على منع إتلاف لوحة النظام، قم بفتح البطارية الرئيسية (انظر [إزالة البطارية](#)) قبل التعامل مع الأجزاء الداخلية للكمبيوتر.

إزالة مجموعة المروحة

1. اتبع الإرشادات الواردة في [فصل أن تبدأ](#).
2. قم بإزالة البطارية (انظر [إزالة البطارية](#)).
3. قم بإزالة غطاء الوحدة (انظر [إزالة غطاء الوحدة](#)).
4. اتبع الإرشادات من [الخطوة 4](#) إلى [الخطوة 6](#) في [إزالة محرك الأقراص الثابتة](#).
5. قم بإزالة محرك الأقراص الضوئية (انظر [إزالة محرك الأقراص الضوئية](#)).
6. قم بإزالة لوحة المفاتيح (انظر [إزالة لوحة المفاتيح](#)).
7. قم بإزالة مسند راحة اليد (انظر [إزالة مسند راحة اليد](#)).
8. ارفع مزلاج الموصل وقم بفصل كابل لوحة الإدخال والإخراج من الموصل الموجود على لوحة النظام.

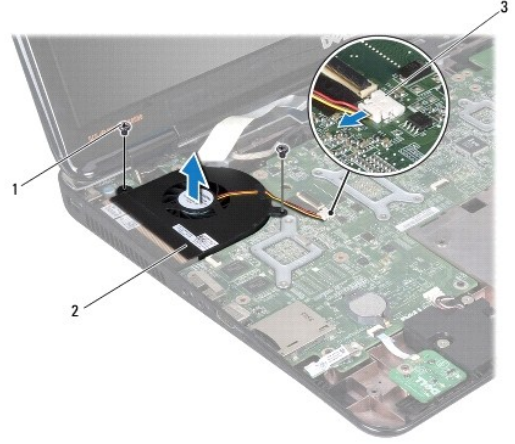


1	كابل لوحة الإدخال/الإخراج	2	موصل كابل لوحة الإدخال والإخراج
---	---------------------------	---	---------------------------------

9. فصل كابل مروحة المعالج عن الموصل الموجود على لوحة النظام.

01. قم بفتح المسامير اللولبيين اللذين يثبتان مروحة المعالج في قاعدة الكمبيوتر.

11. ارفع مروحة المعالج من قاعدة الكمبيوتر.



1	مسمير لولبية (2)	2	مروحة المعالج
3	موصل كابل مروحة المعالج		

إعادة تركيب مجموعة المروحة

1. اتبع الإرشادات الواردة في [قبل أن تبدأ](#).
2. ضع مروحة المعالج في قاعدة الكمبيوتر.
3. أعد تركيب المسمارين اللولبيين اللذين يثبتان مروحة المعالج في قاعدة الكمبيوتر.
4. قم بتوصيل كابل مروحة المعالج بالموصل الموجود على لوحة النظام.
5. ادفع كابل لوحة الإدخال والإخراج في الموصل الموجود على لوحة النظام واضغط على مزلاج الموصل لأسفل لإحكام تثبيت الكابل.
6. أعد تركيب مسند راحة اليد (انظر [إعادة تركيب مسند راحة اليد](#)).
7. أعد تركيب لوحة المفاتيح (انظر [إعادة تركيب لوحة المفاتيح](#)).
8. أعد تركيب محرك الأقراص الضوئية (انظر [استبدال محرك الأقراص الضوئية](#)).
9. اتبع الإرشادات من [الخطوة 5 إلى الخطوة 7](#) في [استبدال محرك الأقراص الثابتة](#).
10. أعد تركيب غطاء الوحدة (انظر [إعادة تركيب غطاء الوحدة](#)).
11. أعد تركيب البطارية (انظر [استبدال البطارية](#)).

⚠ **تنبيه:** قبل تشغيل الكمبيوتر، أعد تركيب كل المسمارين اللولبيين وتأكد من عدم وجود مسمارين لولبيين مفكوكة داخل الكمبيوتر. قد يؤدي عدم القيام بذلك إلى إتلاف الكمبيوتر.

[رجوع إلى صفحة المحتويات](#)

القرص الصلب

دليل خدمة الطراز **Inspiron™ N7010** من Dell™

إزالة محرك الأقراص الثابتة

استبدال محرك الأقراص الثابتة

تحذير: قبل التعامل مع الأجزاء الداخلية للكمبيوتر، يرجى قراءة معلومات السلامة الواردة مع الكمبيوتر. لمزيد من المعلومات حول أفضل ممارسات الأمان، انظر الصفحة الرئيسية للتوافق مع الإشعاعات التنظيمية على الموقع التالي www.dell.com/regulatory_compliance.

تحذير: إذا قمت بإزالة محرك الأقراص الثابتة من الكمبيوتر ومحرك الأقراص ساخن، فلا تلمس الميكنة المحيطة لمحرك الأقراص الثابتة.

تنبيه: ينبغي أن يقتصر إجراء الإصلاحات في الكمبيوتر على الفني معتمد للخدمة. فالتلف الناتج عن إجراء الصيانة بمعرفة شخص غير مصرح له من شركة Dell لا يغطيه الضمان.

تنبيه: لتفادي فقدان البيانات، قم بإيقاف تشغيل الكمبيوتر (انظر إغلاق الكمبيوتر) قبل إزالة محرك الأقراص الثابتة. لا تقم بإزالة محرك الأقراص الثابتة عندما يكون الكمبيوتر "في حالة التشغيل" أو في حالة "السكون".

تنبيه: للمساعدة على منع إتلاف لوحة النظام، قم بفتح البطارية الرئيسية (انظر إزالة البطارية) قبل التعامل مع الأجزاء الداخلية للكمبيوتر.

تنبيه: لتجنب تفريغ الشحنات الإلكترونية، قم بعزل نفسك أرضياً باستخدام شريط معصم خاص بالعزل الأرضي أو لمس سطح معدني غير مطلي من وقت لآخر (مثل موصل موجود بالكمبيوتر الذي بحوزتك).

تنبيه: تتسم محركات الأقراص الثابتة بأنها قابلة للكسر. لذا، توخ الحذر عند التعامل مع محرك الأقراص الثابتة.

ملاحظة: لا تضمن Dell توافق محركات الأقراص الثابتة ولا توفر لها الدعم إذا تم شراؤها من مصادر أخرى بخلاف Dell.

ملاحظة: إذا كنت تقوم بتركيب أحد محركات الأقراص الثابتة من مصدر آخر غير Dell، فإليك بحاجة إلى تثبيت نظام تشغيل وبرامج تشغيل وأنواع مساعدة على محرك الأقراص الثابتة الجديد (انظر Dell.com/Drivers).

إزالة محرك الأقراص الثابتة

1. اتبع الإرشادات الواردة في [فيل أن تبدأ](#).

2. قم بإزالة البطارية (انظر إزالة البطارية).

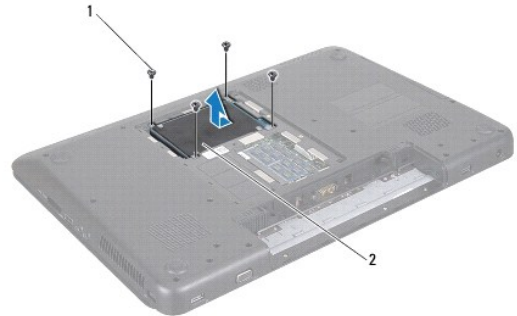
3. قم بإزالة غطاء الوحدة (انظر إزالة غطاء الوحدة).

تنبيه: في حالة عدم وجود محرك الأقراص الثابتة في الكمبيوتر، قم بتخزينه في غلاف واقٍ مضاد للكهرباء الإستاتيكية (انظر "الحماية من تفريغ شحنات الكهرباء الإستاتيكية" في إرشادات السلامة الواردة مع الكمبيوتر لديك).

4. قم بإزالة المسامير اللولبية الأربعة التي تثبت مجموعة محرك الأقراص الثابتة بقاعدة الكمبيوتر.

5. ادفع مجموعة محرك الأقراص الثابتة جهة اليسار وارفعها لفصل محرك الأقراص الثابتة من الموصل الموجود على لوحة النظام.

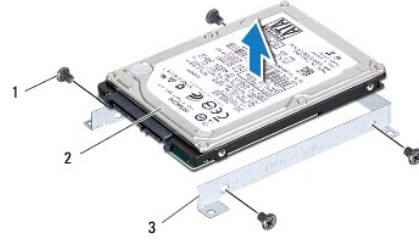
6. ارفع مجموعة محرك الأقراص الثابتة خارج قاعدة الكمبيوتر.



1 مسامير لولبية (4) 2 مجموعة محرك الأقراص الثابتة

7. قم بفتح المسامير اللولبية الأربعة التي تثبت دعامة محرك الأقراص الثابتة بهذا المحرك.

8. ارفع محرك الأقراص الثابتة خارج الدعامة المخصصة له.



1	مسامير لولبية (4)	2	محرك أقراص ثابتة
3	دعامة محرك الأقراص الثابتة		

استبدال محرك الأقراص الثابتة

1. اتبع الإرشادات الواردة في [فصل أن تبدأ](#).
 2. أخرج محرك الأقراص الثابتة الجديد من عبوته.
احتفظ بالعبوة الأصلية لتخزين محرك الأقراص الثابتة أو شحنه.
 3. قم بتركيب محرك الأقراص الثابتة في الدعامة المخصصة له.
 4. أعد تركيب المسامير اللولبية الأربعة التي تثبت دعامة محرك الأقراص الثابتة بهذا المحرك.
 5. قم بتركيب مجموعة محرك الأقراص الثابتة في قاعدة الكمبيوتر.
 6. ادفع مجموعة محرك الأقراص الثابتة يمينا لتوصيلها بالموصل الموجود على لوحة النظام.
 7. أعد تركيب المسامير اللولبية الأربعة التي تثبت مجموعة محرك الأقراص الثابتة بقاعدة الكمبيوتر.
 8. أعد تركيب غطاء الوحدة (انظر [إعادة تركيب غطاء الوحدة](#)).
 9. أعد تركيب البطارية (انظر [استبدال البطارية](#)).
- ⚠ **تنبيه:** قبل تشغيل الكمبيوتر، أعد تركيب كل المسامير اللولبية وتأكد من عدم وجود مسامير لولبية مفكوكة داخل الكمبيوتر. قد يؤدي عدم القيام بذلك إلى إتلاف الكمبيوتر.

01. قم بتنصيب نظام التشغيل للكمبيوتر حسب الحاجة. انظر "استعادة نظام التشغيل" في [Dell Vostro](#).

11. قم بتنصيب برامج التشغيل والأدوات المساعدة للكمبيوتر حسب الحاجة. لمزيد من المعلومات، انظر [Dell Vostro](#).

[رجوع إلى صفحة المحتويات](#)

الغطاء الأوسط

دليل خدمة الطراز **Inspiron™ N7010** من **Dell™**

[فك الغطاء الأوسط](#)

[إعادة تركيب الغطاء الأوسط](#)

تحذير: قبل التعامل مع الأجزاء الداخلية للكمبيوتر، يرجى قراءة معلومات السلامة الواردة مع الكمبيوتر. لمزيد من المعلومات حول أفضل ممارسات الأمان، انظر الصفحة الرئيسية للتوافق مع الإشعاعات التنظيمية على الموقع التالي www.dell.com/regulatory_compliance.

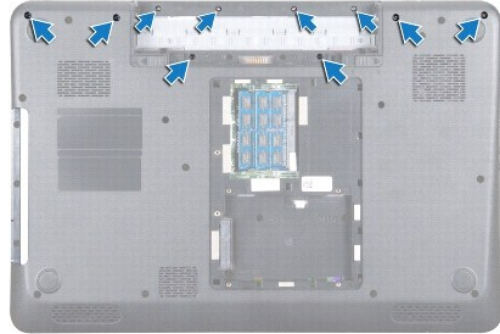
تنبيه: لتجنب تفريغ الشحنات الإلكترونية، قم بعزل نفسك أرضياً باستخدام شريط معصم خاص بالعزل الأرضي أو لمس سطح معدني غير مطلي من وقت لآخر (مثل موصل موجود بالكمبيوتر الذي بحوزتك).

تنبيه: ينبغي أن يقتصر إجراء الإصلاحات في الكمبيوتر على فني معتمد للخدمة. فالضمان لا يغطي أي تلف ناتج عن أعمال صيانة غير معتمدة من قبل Dell™.

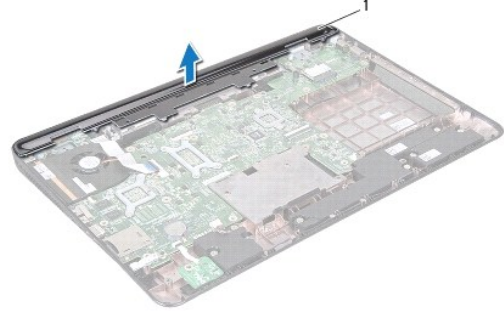
تنبيه: للمساعدة على منع إتلاف لوحة النظام، قم بفك البطارية الرئيسية (انظر [إزالة البطارية](#)) قبل التعامل مع الأجزاء الداخلية للكمبيوتر.

فك الغطاء الأوسط

1. اتبع الإرشادات الواردة في [فصل أن تبدأ](#).
2. قم بإزالة البطارية (انظر [إزالة البطارية](#)).
3. قم بإزالة محرك الأقراص الضوئية (انظر [إزالة محرك الأقراص الضوئية](#)).
4. قم بإزالة غطاء الوحدة (انظر [إزالة غطاء الوحدة](#)).
5. اتبع الإرشادات من [الخطوة 4](#) إلى [الخطوة 6](#) في [إزالة محرك الأقراص الثابتة](#).
6. قم بفك المسامير اللولبية العشرة التي تثبت الغطاء الأوسط بقاعدة الكمبيوتر.



7. قم بإزالة لوحة المفاتيح (انظر [إزالة لوحة المفاتيح](#)).
8. قم بإزالة مسند راحة اليد (انظر [إزالة مسند راحة اليد](#)).
9. قم بإزالة مجموعة الشاشة (انظر [إزالة مجموعة الشاشة](#)).
01. قم بتحرير الألسنة الأربعة التي تثبت الغطاء الأوسط بقاعدة الكمبيوتر.
11. ارفع الغطاء الأوسط خارج قاعدة الكمبيوتر.



الغطاء الأوسط	1
---------------	---

إعادة تركيب الغطاء الأوسط

1. اتبع الإرشادات الواردة في [قبل أن تبدأ](#).
 2. قم بمحاذاة الألسنة الأربعة الموجودة على الغطاء الأوسط مع الفتحات الموجودة في قاعدة الكمبيوتر. وأعد تركيب الغطاء الأوسط في مكانه.
 3. اقلب الكمبيوتر وأعد تركيب المسامير اللولبية العشرة التي تثبت الغطاء الأوسط في قاعدة الكمبيوتر.
 4. أعد تركيب مجموعة الشاشة (انظر [إعادة تركيب مجموعة الشاشة](#)).
 5. أعد تركيب مسند راحة اليد (انظر [إعادة تركيب مسند راحة اليد](#)).
 6. أعد تركيب لوحة المفاتيح (انظر [إعادة تركيب لوحة المفاتيح](#)).
 7. اتبع الإرشادات من [الخطوة 5](#) إلى [الخطوة 7](#) في [استبدال محرك الأقراص الثابتة](#).
 8. أعد تركيب غطاء الوحدة (انظر [إعادة تركيب غطاء الوحدة](#)).
 9. أعد تركيب محرك الأقراص الضوئية (انظر [استبدال محرك الأقراص الضوئية](#)).
 01. أعد تركيب البطارية (انظر [استبدال البطارية](#)).
- ⚠ تنبيه: قبل تشغيل الكمبيوتر، أعد تركيب كل المسامير اللولبية وتأكد من عدم وجود مسامير لولبية مفكوكة داخل الكمبيوتر. قد يؤدي عدم القيام بذلك إلى إتلاف الكمبيوتر.

[رجوع إلى صفحة المحتويات](#)

لوحة الإدخال والإخراج

دليل خدمة الطراز Dell™ من Inspiron™ N7010

● إزالة لوحة الإدخال والإخراج

● إعادة تركيب لوحة الإدخال والإخراج

⚠ تحذير: قبل التعامل مع الأجزاء الداخلية للكمبيوتر، يرجى قراءة معلومات السلامة الواردة مع الكمبيوتر. لمزيد من المعلومات حول أفضل ممارسات الأمان، انظر الصفحة الرئيسية للتوافق مع الإشعاعات التنظيمية على الموقع التالي www.dell.com/regulatory_compliance.

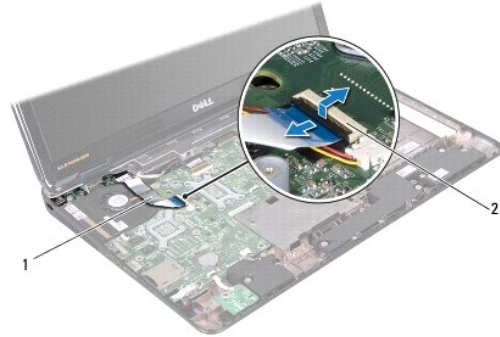
⚠ تنبيه: ينبغي أن يقتصر إجراء الإصلاحات في الكمبيوتر على فني معتمد للخدمة. فالضمان لا يغطي أي تلف ناتج عن أعمال صيانة غير معتمدة من قبل Dell™.

⚠ تنبيه: لتجنب تفريغ الشحنات الإلكترونية واستاتيكية، قم بعزل نفسك أرضياً باستخدام شريط مصمم خصيصاً للعزل الأرضي أو لمس سطح معدني غير مطلي من وقت لآخر (مثل موصل موجود بالكمبيوتر الذي بحوزتك).

⚠ تنبيه: للمساعدة على منع إتلاف لوحة النظام، قم بفتح البطارية الرئيسية (انظر [إزالة البطارية](#)) قبل التعامل مع الأجزاء الداخلية للكمبيوتر.

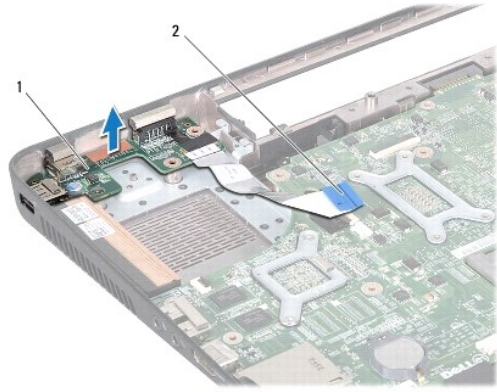
إزالة لوحة الإدخال والإخراج

1. اتبع الإرشادات الواردة في [قبل أن تبدأ](#).
2. قم بإزالة البطارية (انظر [إزالة البطارية](#)).
3. قم بإزالة غطاء الوحدة (انظر [إزالة غطاء الوحدة](#)).
4. اتبع الإرشادات من [الخطوة 4](#) إلى [الخطوة 6](#) في [إزالة محرك الأقراص الثابتة](#).
5. قم بإزالة محرك الأقراص الضوئية (انظر [إزالة محرك الأقراص الضوئية](#)).
6. قم بإزالة لوحة المفاتيح (انظر [إزالة لوحة المفاتيح](#)).
7. قم بإزالة مسند راحة اليد (انظر [إزالة مسند راحة اليد](#)).
8. فصل كابل لوحة الإدخال والإخراج عن الموصل الموجود على لوحة النظام.



1	كابل لوحة الإدخال/الإخراج	2	موصل كابل لوحة الإدخال والإخراج
---	---------------------------	---	---------------------------------

9. قم بإزالة مروحة المعالج (انظر [إزالة مجموعة المروحة](#)).
01. قم بإزالة مجموعة الشاشة (انظر [إزالة مجموعة الشاشة](#)).
11. قم بإزالة الغطاء الأوسط (انظر [إزالة الغطاء الأوسط](#)).
21. ارفع لوحة الإدخال والإخراج خارج قاعدة الكمبيوتر.



1	لوحة الإدخال والإخراج
2	كابل لوحة الإدخال/الإخراج

إعادة تركيب لوحة الإدخال والإخراج

1. اتبع الإرشادات الواردة في [قبل أن تبدأ](#).
2. قم بحاذة الموصلات الموجودة على لوحة الإدخال والإخراج مع الفتحات الموجودة على قاعدة الكمبيوتر، ثم اضغط على لوحة الإدخال والإخراج حتى تستقر تمامًا في موضعها.
3. أعد تركيب الغطاء الأوسط (انظر [إعادة تركيب الغطاء الأوسط](#)).
4. أعد تركيب مجموعة الشائكة (انظر [إعادة تركيب مجموعة الشائكة](#)).
5. أعد تركيب مروحة المعالج (انظر [إعادة تركيب مجموعة المروحة](#)).
6. قم بتوصيل كابل لوحة الإدخال والإخراج بالموصل الموجود على لوحة النظام.
7. أعد تركيب مسند راحة اليد (انظر [إعادة تركيب مسند راحة اليد](#)).
8. أعد تركيب لوحة المفاتيح (انظر [إعادة تركيب لوحة المفاتيح](#)).
9. اتبع الإرشادات من [الخطوة 5](#) إلى [الخطوة 7](#) في [استبدال محرك الأقراص الثابتة](#).
01. أعد تركيب غطاء الوحدة (انظر [إعادة تركيب غطاء الوحدة](#)).
11. أعد تركيب محرك الأقراص الضوئية (انظر [استبدال محرك الأقراص الضوئية](#)).
21. أعد تركيب البطارية (انظر [استبدال البطارية](#)).

⚠ **تنبيه:** قبل تشغيل الكمبيوتر، أعد تركيب كل المسامير اللولبية وتأكد من عدم وجود مسامير لولبية مفكوكة داخل الكمبيوتر. قد يؤدي عدم القيام بذلك إلى إتلاف الكمبيوتر.

[رجوع إلى صفحة المحتويات](#)

لوحة المفاتيح

دليل خدمة الطراز **Dell™ من Inspiron™ N7010**

[إزالة لوحة المفاتيح](#)

[إعادة تركيب لوحة المفاتيح](#)

تحذير: قبل التعامل مع الأجزاء الداخلية للكمبيوتر، يرجى قراءة معومات السلامة الواردة مع الكمبيوتر. لمزيد من المعلومات حول أفضل ممارسات الأمان، انظر الصفحة الرئيسية للتوافق مع الإشعاعات التنظيمية على الموقع التالي www.dell.com/regulatory_compliance.

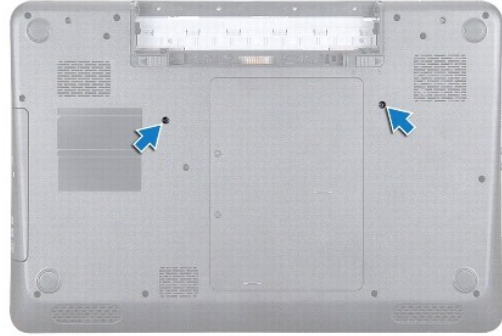
تنبيه: ينبغي أن يقتصر إجراء الإصلاحات في الكمبيوتر على فني معتمد للخدمة. فالضمان لا يغطي أي تلف ناتج عن أعمال صيانة غير معتمدة من قبل Dell™.

تنبيه: لتجنب تفريغ الشحنات الإلكترونية واستاتيكية، قم بعزل نفسك أرضياً باستخدام شريط مصمم خاص بالعزل الأرضي أو لمس سطح معدني غير مطلي من وقت لآخر (مثل موصل موجود بالكمبيوتر الذي بحوزتك).

تنبيه: للمساعدة على منع إتلاف لوحة النظام، قم بفك البطارية الرئيسية (انظر [إزالة البطارية](#)) قبل التعامل مع الأجزاء الداخلية للكمبيوتر.

إزالة لوحة المفاتيح.

1. اتبع الإرشادات الواردة في [فصل أن تبدأ](#).
2. قم بإزالة البطارية (انظر [إزالة البطارية](#)).
3. قم بإزالة المسامير اللولبيين اللذين يثبتان لوحة المفاتيح بقاعدة الكمبيوتر.

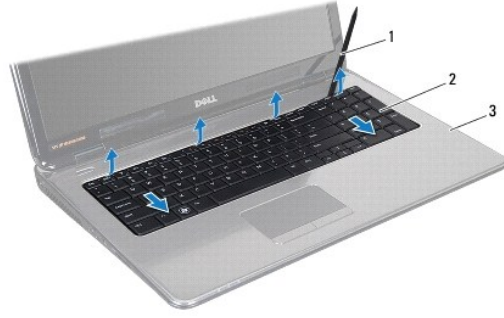


4. قم بقلب الكمبيوتر وفتح الشاشة لأقصى درجة ممكنة.

تنبيه: إن رؤوس المسامير هشة، ويسهل تركيبها في وضع خاطئ، وتستغرق وقتاً لإعادة تركيبها. كن حريصاً عند فك لوحة المفاتيح والتعامل معها.

5. اضغط على لوحة المفاتيح ثم قم بتحريكها لأسفل إلى أقصى حد ممكن.

6. قم بتحرير مخطط بلاستيكي بين لوحة المفاتيح ومسند راحة اليد، ثم قم بإزاحة لوحة المفاتيح ورفعها لفصلها عن الألسنة الموجودة على مسند راحة اليد.



1	أداة كناية بلاستيكية	2	لوحة المفاتيح
3	مسند اليدين		

7. أخرج لوحة المفاتيح لأعلى ثم قم بإخراج الألسنة الخمسة الموجودة بالجزء السفلي من لوحة المفاتيح من الفتحات الموجودة على مسند راحة اليد.

⚠ تنبيه: كن حذرًا للغاية عند إزالة لوحة المفاتيح والتعامل معها. فقد يتسبب عدم الالتزام بذلك في تعرض لوحة الشاشة للخدش.

8. دون جذب لوحة المفاتيح بقوة، أمسك بها باتجاه الشاشة.

9. ارفع مزلاج الموصل واجنب أسان السحب لفصل كابل لوحة المفاتيح عن موصل لوحة النظام.

01. ارفع لوحة المفاتيح من الكمبيوتر.



1	ألسنة لوحة المفاتيح (5)	2	مزلاج الموصل
---	-------------------------	---	--------------

إعادة تركيب لوحة المفاتيح

1. اتبع الإرشادات الواردة في [فيل أن تبدأ](#).

2. قم بتحريك كابل لوحة المفاتيح في الموصل الموجود على لوحة النظام واضغط على مزلاج الموصل لأسفل لتنشيط الكابل.

3. أدخل الألسنة الموجودة بالجزء السفلي من لوحة المفاتيح في الفتحات الموجودة على مسند راحة اليد واخفض لوحة المفاتيح لتستقر في مكانها.

4. اضغط برفق حول حواف لوحة المفاتيح ومررها لأعلى لتنشيط لوحة المفاتيح تحت الألسنة الموجودة على مسند اليد.

5. اقلب الكمبيوتر وأعد تركيب المسمارين اللولبيين اللذين يثبتان لوحة المفاتيح في قاعدة الكمبيوتر.

6. أعد تركيب البطارية (انظر [استبدال البطارية](#)).

⚠ تنبيه: قبل تشغيل الكمبيوتر، أعد تركيب كل المسامير اللولبية وتأكد من عدم وجود مسامير لولبية مفكوكة داخل الكمبيوتر. قد يؤدي عدم القيام بذلك إلى إتلاف الكمبيوتر.

[رجوع إلى صفحة المحتويات](#)

لوحة مصابيح الحالة

دليل خدمة الطراز **Inspiron™ N7010** من Dell™

● إزالة لوحة مصابيح الحالة

● إعادة تركيب لوحة مصابيح الحالة

⚠ **تحذير:** قبل التعامل مع الأجزاء الداخلية للكمبيوتر، يرجى قراءة معومات السلامة الواردة مع الكمبيوتر. لمزيد من المعلومات حول أفضل ممارسات الأمان، انظر الصفحة الرئيسية للتوافق مع الإشعاعات التنظيمية على الموقع التالي www.dell.com/regulatory_compliance.

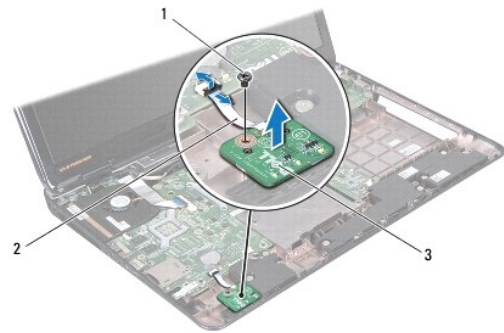
⚠ **تنبيه:** ينبغي أن يقتصر إجراء الإصلاحات في الكمبيوتر على فني معتمد للخدمة. فالضمان لا يغطي أي تلف ناتج عن أعمال صيانة غير معتمدة من قبل Dell™.

⚠ **تنبيه:** لتجنب تفريغ الشحنات الإلكترونية واستاتيكية، قم بعزل نفسك أرضياً باستخدام شريط مصمم خصيصاً بالعزل الأرضي أو لمس سطح معدني غير مطلي من وقت لآخر (مثل موصل موجود بالكمبيوتر الذي بحوزتك).

⚠ **تنبيه:** للمساعدة على منع إتلاف لوحة النظام، قم بفتح البطارية الرئيسية (انظر [إزالة البطارية](#)) قبل التعامل مع الأجزاء الداخلية للكمبيوتر.

إزالة لوحة مصابيح الحالة

1. اتبع الإرشادات الواردة في [فصل أن تبدأ](#).
2. قم بإزالة البطارية (انظر [إزالة البطارية](#)).
3. قم بإزالة محرك الأقراص الضوئية (انظر [إزالة محرك الأقراص الضوئية](#)).
4. قم بإزالة غطاء الوحدة (انظر [إزالة غطاء الوحدة](#)).
5. اتبع الإرشادات من [الخطوة 4](#) إلى [الخطوة 6](#) في [إزالة محرك الأقراص الثابتة](#).
6. قم بإزالة لوحة المفاتيح (انظر [إزالة لوحة المفاتيح](#)).
7. قم بإزالة مسند راحة اليد (انظر [إزالة مسند راحة اليد](#)).
8. ارفع مزلاج الموصل لفصل كابل لوحة مصباح الحالة من الموصل الموجود على لوحة النظام.
9. قم بإزالة المسامير اللولبية التي تثبت لوحة مصباح الحالة في قاعدة الكمبيوتر.
01. ارفع لوحة مصابيح الحالة خارج الكمبيوتر.



1	مسامير لولبية	2	كابل لوحة مصباح الحالة
3	لوحة مصابيح الحالة		

إعادة تركيب لوحة مصابيح الحالة

1. اتبع الإرشادات الواردة في [قيل أن تبدأ](#).
2. قم بمحاذاة فتحة المسامير الموجودة على لوحة مصباح الحالة مع فتحة المسامير الموجودة على قاعدة الكمبيوتر.
3. أعد تركيب المسامير اللولبي الذي يثبت لوحة مصباح الحالة في قاعدة الكمبيوتر.
4. ادفع كابل لوحة مصباح الحالة في الموصل الموجود على لوحة النظام واضغط على مزلاج الموصل لأسفل لإحكام تثبيت الكابل.
5. أعد تركيب مسند راحة اليد (انظر [إعادة تركيب مسند راحة اليد](#)).
6. أعد تركيب لوحة المفاتيح (انظر [إعادة تركيب لوحة المفاتيح](#)).
7. أعد تركيب محرك الأقراص الضوئية (انظر [استبدال محرك الأقراص الضوئية](#)).
8. اتبع الإرشادات من [الخطوة 5](#) إلى [الخطوة 7](#) في [استبدال محرك الأقراص الثابتة](#).
9. أعد تركيب غطاء الوحدة (انظر [إعادة تركيب غطاء الوحدة](#)).
01. أعد تركيب البطارية (انظر [استبدال البطارية](#)).

⚠ **تنبيه:** قبل تشغيل الكمبيوتر، أعد تركيب كل المسامير اللولبية وتأكد من عدم وجود مسامير لولبية مفكوكة داخل الكمبيوتر. قد يؤدي عدم القيام بذلك إلى إتلاف الكمبيوتر.

[رجوع إلى صفحة المحتويات](#)

وحدة (وحدات) الذاكرة

دليل خدمة الطراز Dell™ من Inspiron™ N7010

● إزالة وحدة (وحدات) الذاكرة

● إعادة تركيب وحدة (وحدات) الذاكرة

⚠ تحذير: قبل التعامل مع الأجزاء الداخلية للكمبيوتر، يرجى قراءة معلومات السلامة الواردة مع الكمبيوتر. لمزيد من المعلومات حول أفضل ممارسات الأمان، انظر الصفحة الرئيسية للتوافق مع الإشعاعات التنظيمية على الموقع التالي www.dell.com/regulatory_compliance.

⚠ تنبيه: ينبغي أن يقتصر إجراء الإصلاحات في الكمبيوتر على فني معتمد للخدمة. فالضمان لا يغطي أي تلف ناتج عن أعمال صيانة غير معتمدة من قبل Dell™.

⚠ تنبيه: لتجنب تفريغ الشحنات الإلكترونية واستاتيكية، قم بعزل نفسك أرضياً باستخدام شريط مصمم خاص بالعزل الأرضي أو لمس سطح معدني غير مطلي من وقت لآخر (مثل موصل موجود بالكمبيوتر الذي بحوزتك).

⚠ تنبيه: للمساعدة على منع إتلاف لوحة النظام، قم بفتح البطارية الرئيسية (انظر [إزالة البطارية](#)) قبل التعامل مع الأجزاء الداخلية للكمبيوتر.

يمكنك زيادة سعة ذاكرة الجهاز لديك بتركيب وحدات ذاكرة في لوحة النظام. انظر قسم "المواصفات" في *الدليل* على العنوان support.dell.com/manuals للحصول على معلومات حول وحدات الذاكرة التي يدعمها الكمبيوتر الذي بحوزتك.

📌 ملاحظة: يعطي ضمان الكمبيوتر الخاص بك وحدات الذاكرة التي تم شراؤها من Dell™.

الكمبيوتر الذي بحوزتك مزود بمقبسي SODIMM يمكن للمستخدم الوصول إليهما، وهما يحملان علامة DIMM A و DIMM B، والذآن يمكن الوصول إليهما من الجزء السفلي للكمبيوتر الذي بحوزتك.

إزالة وحدة (وحدات) الذاكرة

1. اتبع الإرشادات الواردة في [قبل أن تبدأ](#).

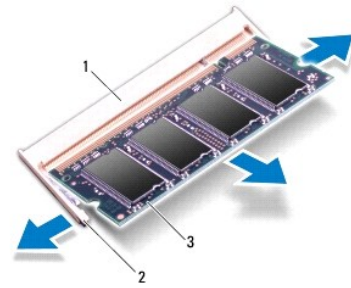
2. قم بإزالة البطارية (انظر [إزالة البطارية](#)).

3. قم بإزالة غطاء الوحدة (انظر [إزالة غطاء الوحدة](#)).

⚠ تنبيه: لتفادي إتلاف موصل وحدة الذاكرة، يرجى عدم استخدام أية أدوات لمساعدة مشابك تثبيت وحدة الذاكرة.

4. استخدم أطراف أصابعك لفصل مشابك التثبيت الموجودة على طرفي موصل وحدة الذاكرة بعناية حتى تبرز وحدة الذاكرة للخارج.

5. قم بإزالة وحدة الذاكرة من الموصل الخاص بها.

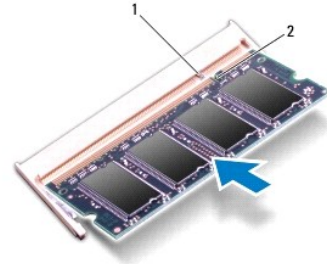


1	موصل وحدة الذاكرة	2	مشابك التثبيت (2)
3	وحدة الذاكرة		

إعادة تركيب وحدة (وحدات) الذاكرة

⚠ تنبيه: إذا احتجت إلى تركيب وحدات ذاكرة في موصلين، فقم بتركيب وحدة ذاكرة في الموصل الذي يحمل علامة DIMM A قبل تركيب وحدة ذاكرة في الموصل المميز بعلامة DIMM B.

1. اتبع الإرشادات الواردة في [قبل أن تبدأ](#).
 2. قم بمحاذاة الشق الموجود على وحدة الذاكرة مع اللسان الموجود في موصل وحدة الذاكرة.
 3. ادفع وحدة الذاكرة بقوة إلى داخل الموصل بزواوية 45 درجة، ثم اضغط لأسفل على وحدة الذاكرة حتى يصدر صوت يدل على استقرارها في موضعها. إذا لم تسمع صوت استقرار وحدة الذاكرة في موضعها، فقم بإزالتها وإعادة تركيبها.
- ملاحظة:** إذا لم تكن وحدة الذاكرة مثبتة بشكل سليم، فقد لا يبدأ الكمبيوتر في التمهيد بشكل صحيح.




1	اللسان	2	الفتحة
---	--------	---	--------


4. أعد تركيب غطاء الوحدة (انظر [إعادة تركيب غطاء الوحدة](#)).
 5. أعد تركيب البطارية (انظر [استبدال البطارية](#))، أو قم بتوصيل مهبط التيار المتردد بالكمبيوتر ثم صله بمأخذ تيار كهربائي.
- ⚠ تنبيه:** قبل تشغيل الكمبيوتر، أعد تركيب كل المسامير اللولبية وتأكد من عدم وجود مسامير لولبية مفتوحة داخل الكمبيوتر. قد يؤدي عدم القيام بذلك إلى إتلاف الكمبيوتر.
6. ابدأ تشغيل الكمبيوتر.

أثناء قيام الكمبيوتر بالتمهيد، فإنه يكتشف وحدة (وحدات) الذاكرة ويقوم بتحديث معلومات تهيئة النظام تلقائيًا. للتأكد من سعة الذاكرة التي تم تركيبها في الكمبيوتر:

: Windows Vista®

انقر فوق **Start (ش)**  **Help and Support (التعليمات والدعم)** ← **Dell System Information (معلومات نظم Dell)**.

: Windows® 7

انقر فوق **Start (ش)**  **Control Panel (لوحة التحكم)** ← **System and Security (النظام والأمان)** ← **System (النظام)**.

[رجوع إلى صفحة المحتويات](#)

بطاقة Mini-Card اللاسلكية

دليل خدمة الطراز **Inspiron™ N7010** من Dell™

[إزالة بطاقة Mini-Card](#)

[إعادة تركيب بطاقة Mini-Card](#)

تحذير: قبل التعامل مع الأجزاء الداخلية للكمبيوتر، يرجى قراءة معومات السلامة الواردة مع الكمبيوتر. لمزيد من المعلومات حول أفضل ممارسات الأمان، انظر الصفحة الرئيسية للتوافق مع الإشعاعات التنظيمية على الموقع التالي www.dell.com/regulatory_compliance.

تنبيه: ينبغي أن يقتصر إجراء الإصلاحات في الكمبيوتر على فني معتمد للخدمة. فالضمان لا يغطي أي تلف ناتج عن أعمال صيانة غير معتمدة من قبل Dell™.

تنبيه: لتجنب تفريغ الشحنات الإلكترونية واستاتيكية، قم بعزل نفسك أرضياً باستخدام شريط مصمم خاص بالعزل الأرضي أو لمس سطح معدني غير مطلي من وقت لآخر (مثل موصل موجود بالكمبيوتر الذي بحوزتك).

تنبيه: للمساعدة على منع إتلاف لوحة النظام، قم بفتح البطارية الرئيسية (انظر [إزالة البطارية](#)) قبل التعامل مع الأجزاء الداخلية للكمبيوتر.

تنبيه: في حالة عدم وجود بطاقة Mini-Card داخل الكمبيوتر، احتفظ بها داخل عبوة واقية مضادة للكهرباء الإستاتيكية (انظر "الحماية من تفريغ شحنات الكهرباء الإستاتيكية" ضمن إرشادات السلامة الواردة مع الكمبيوتر لديك).

ملاحظة: لا تضمن Dell توافق بطاقت Mini-Card ولا توفر لها الدعم إذا كنت من مصادر أخرى بخلاف Dell.

ملاحظة: بناءً على تهيئة الكمبيوتر وقت بيعه، قد يتم تركيب بطاقة Mini-Card في الفتحة المحصنة لها أو قد لا يتم ذلك.

إذا كنت قد طلبت شراء بطاقة Mini-Card لاسلكية مع الكمبيوتر، فستكون هذه البطاقة قد تم تركيبها بالفعل.

يعتمد الكمبيوتر الذي تستخدمه الأجهزة التالية.

1. فتحة بطاقة Mini-Card نصفية واحدة - شبكة الاتصال اللاسلكية المحلية (WLAN) أو Wi-Fi أو توافق عالمي - Microwave Access (WiMax)

إزالة بطاقة Mini-Card

1. اتبع الإرشادات الواردة في [فصل أن تبدأ](#).

2. قم بإزالة البطارية (انظر [إزالة البطارية](#)).

3. قم بإزالة غطاء الوحدة (انظر [إزالة غطاء الوحدة](#)).

4. اتبع الإرشادات من [الخطوة 4](#) إلى [الخطوة 6](#) في [إزالة محرك الأقراص الثابتة](#).

5. قم بإزالة محرك الأقراص الضوئية (انظر [إزالة محرك الأقراص الضوئية](#)).

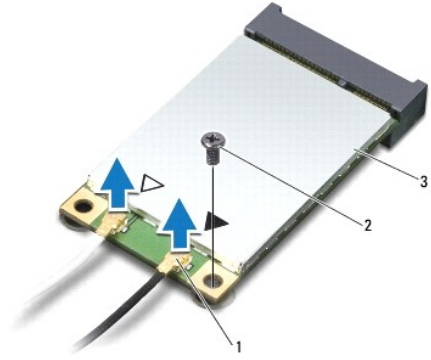
6. قم بإزالة لوحة المفاتيح (انظر [إزالة لوحة المفاتيح](#)).

7. قم بإزالة مسند راحة اليد (انظر [إزالة مسند راحة اليد](#)).

تنبيه: عندما تقوم بفصل أحد الكابلات، قم بسحبه من الموصل أو لسان الجذب، وليس من الكابل نفسه. يوجد في بعض الكابلات موصلات ذات السنّة للتثبيت، فإذا كنت تقوم بفصل هذا النوع من الكابلات، فاضغط على لسان التثبيت قبل فصل الكابل. عندما تقوم بفصل الموصلات، حافظ على بقائها في وضع مستقيم لتجنب ثني أية أسنان في الموصل. أيضاً، قبل فصل أحد الكابلات، تأكد أن كلا الموصلي في الاتجاه والمحاذاة الصحيحين.

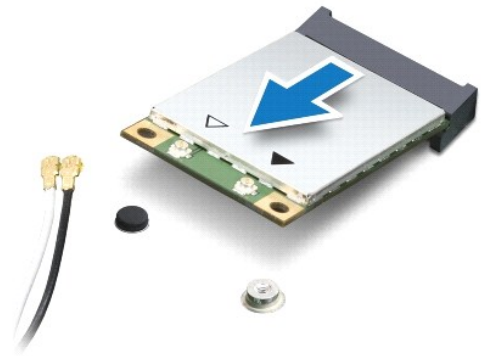
8. الفصل كابلات الهوائي من بطاقة Mini-Card.

9. قم بفتح المسامير الذي يثبت بطاقة Mini-Card باللوحة الفرعية.



1	موصلات كابل الهوائي (2)	2	مسمار لولبي	3	بطاقة Mini-Card
---	-------------------------	---	-------------	---	-----------------

01. قم بإخراج بطاقة Mini-Card من الموصل الموجود على اللوحة الفرعية.



إعادة تركيب بطاقة Mini-Card

1. اتبع الإرشادات الواردة في [فصل أن تبدأ](#).
2. أخرج بطاقة Mini-Card الجديدة من غلاها.
3. أدخل موصل بطاقة Mini-Card بزاوية 45 درجة في الموصل الموجود على اللوحة الفرعية.
4. اضغط لأسفل على الطرف الآخر لبطاقة Mini-Card في اللوحة الفرعية ثم أعد تركيب المسمار اللولبي الذي يثبت بطاقة Mini-Card بالموصل الموجود على اللوحة الفرعية.
5. قم بتوصيل كابلات الهوائي المناسبة ببطاقة Mini-Card التي تقوم بتركيبها. يوضح الجدول التالي مخطط ألوان كابلات الهوائي لبطاقة Mini-Card التي يدعمها الكمبيوتر الذي بحوزتك.

مخطط ألوان كابل الهوائي	Mini-Card الموجودة على بطاقة
أبيض	WLAN، تقنية Wi-Fi، تقنية WiMax (كابلات لهوائيين)

الكابل الرئيسي (مثلث أبيض)	أسود
الكابل الإضافي (مثلث أسود)	

6. قم بتأمين كابلات الهوائي غير المستخدمة في الجلبة الواقية المصنوعة من الميلاز .

7. أعد تركيب مسند راحة اليد (انظر إعادة تركيب مسند راحة اليد).

8. أعد تركيب لوحة المفاتيح (انظر إعادة تركيب لوحة المفاتيح).

9. أعد تركيب محرك الأقراص الضوئية (انظر استبدال محرك الأقراص الضوئية).

01. اتبع الإرشادات من الخطوة 5 إلى الخطوة 7 في استبدال محرك الأقراص الثابتة.

11. أعد تركيب غطاء الوحدة (انظر إعادة تركيب غطاء الوحدة).

21. أعد تركيب البطارية (انظر استبدال البطارية).

⚠ **تنبيه:** قبل تشغيل الكمبيوتر، أعد تركيب كل المسامير اللولبية وتأكد من عدم وجود مسامير لولبية مفقودة داخل الكمبيوتر. قد يؤدي عدم القيام بذلك إلى إتلاف الكمبيوتر.

31. قم بتثبيت برامج التشغيل والأدوات المساعدة للكمبيوتر، حسبما يقتضي الأمر. لمزيد من المعلومات، انظر [Dell Update](#).

ملاحظة: في حالة قيامك بتركيب بطاقة Mini-Card لاسلكية من مصدر آخر غير Dell، يجب عليك تثبيت برامج التشغيل والأدوات المساعدة المناسبة. للحصول على مزيد من المعلومات العامة الخاصة ببرامج التشغيل، انظر [Dell Update](#).

[رجوع إلى صفحة المحتويات](#)

محرك الأقراص الضوئية

دليل خدمة الطراز **Inspiron™ N7010** من Dell™

- إزالة محرك الأقراص الضوئية
- استبدال محرك الأقراص الضوئية

⚠ **تحذير:** قبل التعامل مع الأجزاء الداخلية للكمبيوتر، يرجى قراءة معومات السلامة الواردة مع الكمبيوتر. لمزيد من المعلومات حول أفضل ممارسات الأمان، انظر الصفحة الرئيسية للتوافق مع الإشعاعات التنظيمية على الموقع التالي www.dell.com/regulatory_compliance.

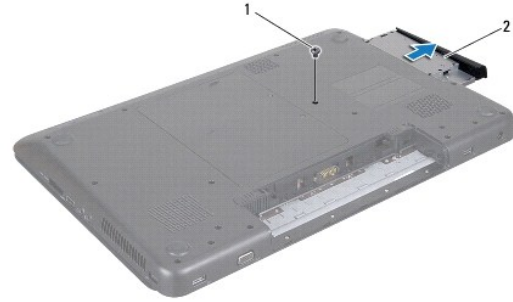
⚠ **تنبيه:** ينبغي أن يقتصر إجراء الإصلاحات في الكمبيوتر على فني معتمد للخدمة. فالضمان لا يغطي أي تلف ناتج عن أعمال صيانة غير معتمدة من قبل Dell™.

⚠ **تنبيه:** لتجنب تفريغ الشحنات الإلكترونية واستاتيكية، قم بعزل نفسك أرضياً باستخدام شريط مصمم خاص بالعزل الأرضي أو لمس سطح معدني غير مطلي من وقت لآخر (مثل موصل موجود بالكمبيوتر الذي بحوزتك).

⚠ **تنبيه:** للمساعدة على منع إتلاف لوحة النظام، قم بفتح البطارية الرئيسية (انظر [إزالة البطارية](#)) قبل التعامل مع الأجزاء الداخلية للكمبيوتر.

إزالة محرك الأقراص الضوئية

1. اتبع الإرشادات الواردة في [قبل أن تبدأ](#).
2. قم بإزالة البطارية (انظر [إزالة البطارية](#)).
3. قم بفتح المسامير اللولبية التي تثبت محرك الأقراص الضوئية بقاعدة الكمبيوتر.
4. أخرج محرك الأقراص الضوئية من الحاوية المخصصة له.



1	مسامير لولبية
2	محرك الأقراص الضوئية

استبدال محرك الأقراص الضوئية

1. اتبع الإرشادات الواردة في [قبل أن تبدأ](#).
2. أخرج محرك الأقراص الثابتة الجديد من عبوته. احتفظ بالعبوة الأصلية لتخزين محرك الأقراص الضوئية أو شحنه.
3. أدخل محرك الأقراص الضوئية في حاوية محرك الأقراص الضوئية.
4. أعد تركيب المسامير اللولبية التي تثبت محرك الأقراص الضوئية في قاعدة الكمبيوتر.
5. أعد تركيب البطارية (انظر [استبدال البطارية](#)).

⚠ **تنبيه:** قبل تشغيل الكمبيوتر، أعد تركيب كل المسامير اللولبية وتأكد من عدم وجود مسامير لولبية مفكوكة داخل الكمبيوتر. قد يؤدي عدم القيام بذلك إلى إتلاف الكمبيوتر.

مسند راحة اليد

دليل خدمة الطراز **Inspiron™ N7010** من Dell™

إزالة مسند راحة اليد

إعادة تركيب مسند راحة اليد

⚠️ **تحذير:** قبل التعامل مع الأجزاء الداخلية للكمبيوتر، يرجى قراءة معومات السلامة الواردة مع الكمبيوتر. لمزيد من المعلومات حول أفضل ممارسات الأمان، انظر الصفحة الرئيسية للتوافق مع الإشعاعات التنظيمية على الموقع التالي www.dell.com/regulatory_compliance.

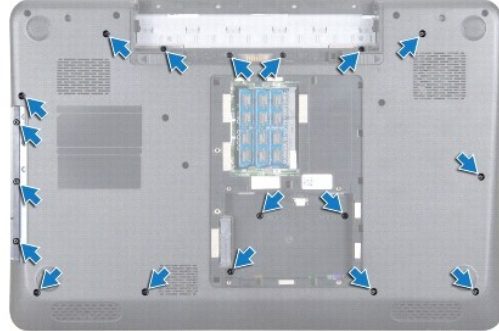
⚠️ **تنبيه:** لتجنب تفريغ الشحنات الإلكترونية، قم بعزل نفسك أرضياً باستخدام شريط معصم خاص بالعزل الأرضي أو لمس سطح معدني غير مطلي من وقت لآخر (مثل موصل موجود بالكمبيوتر الذي بحوزتك).

⚠️ **تنبيه:** ينبغي أن يقتصر إجراء الإصلاحات في الكمبيوتر على فني معتمد للخدمة. فالضمان لا يغطي أي تلف ناتج عن أعمال صيانة غير معتمدة من قبل Dell™.

⚠️ **تنبيه:** للمساعدة على منع إتلاف لوحة النظام، قم بفك البطارية الرئيسية (انظر [إزالة البطارية](#)) قبل التعامل مع الأجزاء الداخلية للكمبيوتر.

إزالة مسند راحة اليد

1. اتبع الإرشادات الواردة في [فصل أن تبدأ](#).
2. قم بإزالة البطارية (انظر [إزالة البطارية](#)).
3. قم بإزالة محرك الأقراص الضوئية (انظر [إزالة محرك الأقراص الضوئية](#)).
4. قم بإزالة غطاء الوحدة (انظر [إزالة غطاء الوحدة](#)).
5. اتبع الإرشادات من [الخطوة 4](#) إلى [الخطوة 6](#) في [إزالة محرك الأقراص الثابتة](#).
6. قم بإزالة المسامير اللولبية الثمانية عشر التي تثبت مسند راحة اليد في قاعدة الكمبيوتر.



7. قم بإزالة لوحة المفاتيح (انظر [إزالة لوحة المفاتيح](#)).

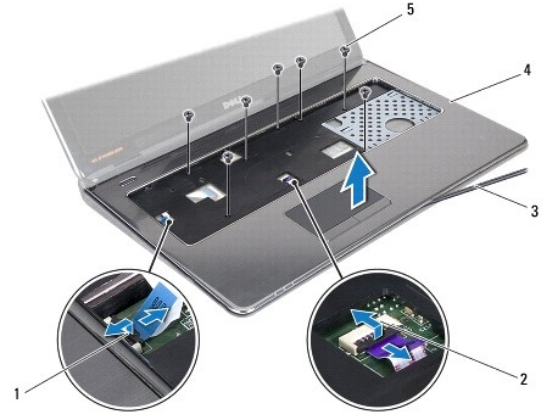
⚠️ **تنبيه:** لتجنب حدوث تلف في الموصلات، قم برفع مزلاج الموصل واسحب اللسان البلاستيكي الموجود على الموصلات لإزالة الكيبلات.

8. افصل كابل لوحة للمس وكابل زر الطاقة عن الموصلات الموجودة على لوحة النظام.

9. قم بإزالة المسامير اللولبية الأربعة التي تثبت مسند راحة اليد.

⚠️ **تنبيه:** افصل مسند راحة اليد عن قاعدة الكمبيوتر برفق لتجنب إتلاف مسند راحة اليد.

10. قم بتمرير أداة كتابة بلاستيكية بين قاعدة الكمبيوتر ومسند راحة اليد، ثم أخرج المسند بعيداً عن قاعدة الكمبيوتر.



1	موصل كابل زر الطاقة	2	موصل كابل لوحة اللمس
3	أداة كتابة بلاستيكية	4	مسند راحة اليد
	مسامير لولبية (7)		

إعادة تركيب مسند راحة اليد

1. اتبع الإرشادات الواردة في [فصل أن تبدأ](#).
2. قم بتمرير الألسنة الموجودة على مسند راحة اليد في الفتحات الموجودة على قاعدة الكمبيوتر، ثم قم بتثبيت مسند راحة اليد في مكانه برفق.
3. قم بتمرير كابل لوحة اللمس وكابل زر الطاقة في الموصلات الموجودة على لوحة النظام، ثم اضغط على مزلاج الموصل لتأمين الكابلات.
4. أعد تركيب المسامير اللولبية الأربعة التي تثبت مسند راحة اليد.
5. أعد تركيب لوحة المفاتيح (انظر [إعادة تركيب لوحة المفاتيح](#)).
6. أعد تركيب المسامير اللولبية الثمانية عشر التي تثبت مسند راحة اليد بقاعدة الكمبيوتر.
7. اتبع الإرشادات من [الخطوة 5](#) إلى [الخطوة 7](#) في [استبدال محرك الأقراص الثابتة](#).
8. أعد تركيب محرك الأقراص الضوئية (انظر [استبدال محرك الأقراص الضوئية](#)).
9. أعد تركيب غطاء الوحدة (انظر [إعادة تركيب غطاء الوحدة](#)).
01. أعد تركيب البطارية (انظر [استبدال البطارية](#)).

⚠ **تنبيه:** قبل تشغيل الكمبيوتر، أعد تركيب كل المسامير اللولبية وتأكد من عدم وجود مسامير لولبية مفكوكة داخل الكمبيوتر. قد يؤدي عدم القيام بذلك إلى إتلاف الكمبيوتر.

[رجوع إلى صفحة المحتويات](#)

مجموعة التبريد الحراري

دليل خدمة الطراز **Inspiron™ N7010** من Dell™

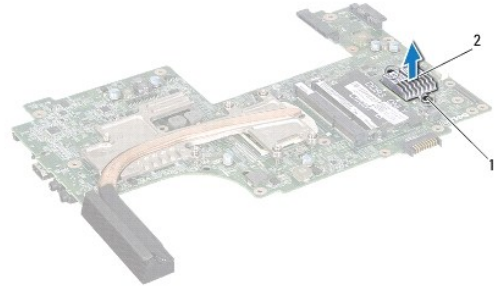
● إخراج مجموعة التبريد الحراري

● إعادة تركيب مجموعة التبريد الحراري

- ⚠ **تحذير:** قبل التعامل مع الأجزاء الداخلية للكمبيوتر، يرجى قراءة معلومات السلامة الواردة مع الكمبيوتر. لمزيد من المعلومات حول أفضل ممارسات الأمان، انظر الصفحة الرئيسية للتوافق مع الإشعاعات التنظيمية على الموقع التالي www.dell.com/regulatory_compliance.
- △ **تنبيه:** ينبغي أن يقتصر إجراء الإصلاحات في الكمبيوتر على فني معتمد للخدمة. فالضمان لا يغطي أي تلف ناتج عن أعمال صيانة غير معتمدة من قبل Dell™.
- △ **تنبيه:** لتجنب تفريغ الشحنات الإلكترونية، قم بعزل نفسك أرضياً باستخدام شريط معصم خاص بالعزل الأرضي أو لمس سطح معدني غير مطلي بشكل دوري.
- △ **تنبيه:** للمساعدة على منع إتلاف لوحة النظام، قم بفك البطارية الرئيسية (انظر [إزالة البطارية](#)) قبل التعامل مع الأجزاء الداخلية للكمبيوتر.

إخراج مجموعة التبريد الحراري

1. اتبع الإرشادات الواردة في [فيل أن تبدأ](#).
2. قم بإزالة البطارية ([انظر إزالة البطارية](#)).
3. اتبع الإرشادات من [الخطوة 3](#) إلى [الخطوة 18](#) في [إزالة لوحة النظام](#).
4. قم بفك مسامير التثبيت اللولبية اللذين يثبتان مجموعة التبريد الحراري بلوحة النظام.
5. ارفع مجموعة التبريد الحراري من لوحة النظام.



1	مسامير تثبيت لولبية (2)
2	مجموعة التبريد الحراري

إعادة تركيب مجموعة التبريد الحراري

1. اتبع الإرشادات الواردة في [فيل أن تبدأ](#).
2. قم بمحاذاة فتحات المسامير اللولبية الموجودة على مجموعة التبريد الحراري مع فتحات المسامير اللولبية الموجودة على قاعدة الكمبيوتر.
3. قم بربط مسامير التثبيت اللولبية اللذين يثبتان مجموعة التبريد الحراري بلوحة النظام.
4. اتبع الإرشادات من [الخطوة 6](#) إلى [الخطوة 22](#) في [استبدال لوحة النظام](#).
5. أعد تركيب البطارية ([انظر استبدال البطارية](#)).

△ **تنبيه:** قبل تشغيل الكمبيوتر، أعد تركيب كل المسامير اللولبية وتأكد من عدم وجود مسامير لولبية مفكوكة داخل الكمبيوتر. قد يؤدي عدم القيام بذلك إلى إتلاف الكمبيوتر.

لوحة زر الطاقة

دليل خدمة الطراز Dell™ من Inspiron™ N7010

إزالة لوحة زر الطاقة

إعادة تركيب لوحة زر الطاقة

⚠ **تحذير:** قبل التعامل مع الأجزاء الداخلية للكمبيوتر، يرجى قراءة معومات السلامة الواردة مع الكمبيوتر. لمزيد من المعلومات حول أفضل ممارسات السلامة، انظر الصفحة الرئيسية للتوافق مع الإشعارات التنظيمية على الموقع التالي www.dell.com/regulatory_compliance.

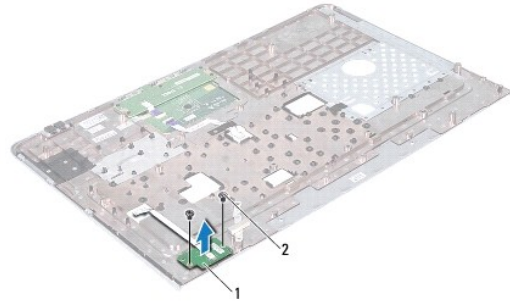
⚠ **تنبيه:** ينبغي أن يقتصر إجراء الإصلاحات في الكمبيوتر على فني معتمد للخدمة. فالضمان لا يغطي أي تلف ناتج عن أعمال صيانة غير معتمدة من قبل Dell™.

⚠ **تنبيه:** لتجنب تفريغ الشحنات الإلكترونية واستاتيكية، قم بعزل نفسك أرضياً باستخدام شريط مصمم خاص بالعزل الأرضي أو لمس سطح معدني غير مطلي من وقت لآخر (مثل موصل موجود بالكمبيوتر الذي بحوزتك).

⚠ **تنبيه:** للمساعدة على منع إتلاف لوحة النظام، قم بفتح البطارية الرئيسية (انظر [إزالة البطارية](#)) قبل التعامل مع الأجزاء الداخلية للكمبيوتر.

إزالة لوحة زر الطاقة

1. اتبع الإرشادات الواردة في [فصل أن تبدأ](#).
2. قم بإزالة البطارية (انظر [إزالة البطارية](#)).
3. قم بإزالة غطاء الوحدة (انظر [إزالة غطاء الوحدة](#)).
4. اتبع الإرشادات من [الخطوة 4](#) إلى [الخطوة 6](#) في [إزالة محرك الأقراص الثابتة](#).
5. قم بإزالة محرك الأقراص الضوئية (انظر [إزالة محرك الأقراص الضوئية](#)).
6. قم بإزالة لوحة المفاتيح (انظر [إزالة لوحة المفاتيح](#)).
7. قم بإزالة مسند راحة اليد (انظر [إزالة مسند راحة اليد](#)).
8. قم بقلب مسند راحة اليد.
9. قم بفتح المسامير اللولبيين اللذين يثبتان لوحة زر الطاقة بمسند راحة اليد.



1	لوحة زر الطاقة	2	مسامير لولبية (2)
---	----------------	---	-------------------

📌 **ملاحظة:** يتم تثبيت كابل لوحة زر الطاقة بمسند راحة اليد.

01. قم بتحرير كابل لوحة زر الطاقة من مسند اليد.

⚠ **تنبيه:** كن حذراً للغاية عند إزالة لوحة زر الطاقة. فهذه اللوحة قابلة للكسر بشدة.

11. ارفع لوحة زر الطاقة بعيداً عن مسند راحة اليد.

إعادة تركيب لوحة زر الطاقة

1. اتبع الإرشادات الواردة في [قبل أن تبدأ](#).
2. قم بمحاذاة الفتحات الموجودة على لوحة زر الطاقة مع موجهات المحاذاة الموجودة على مسند راحة اليد ثم ضع لوحة زر الطاقة بحذر.
3. قم بضغط المسامير اللولبية اللذين يثبتان لوحة زر الطاقة بمسند راحة اليد.
4. اربط كابل لوحة زر الطاقة مع مسند اليد.
5. قم بقلب مسند راحة اليد.
6. أعد تركيب مسند راحة اليد (انظر [إعادة تركيب مسند راحة اليد](#)).
7. أعد تركيب لوحة المفاتيح (انظر [إعادة تركيب لوحة المفاتيح](#)).
8. أعد تركيب محرك الأقراص الضوئية (انظر [استبدال محرك الأقراص الضوئية](#)).
9. اتبع الإرشادات من [الخطوة 5](#) إلى [الخطوة 7](#) في [استبدال محرك الأقراص الثابتة](#).
01. أعد تركيب غطاء الوحدة (انظر [إعادة تركيب غطاء الوحدة](#)).
11. أعد تركيب البطارية (انظر [استبدال البطارية](#)).

⚠ تنبيه: قبل تشغيل الكمبيوتر، أعد تركيب كل المسامير اللولبية وتأكد من عدم وجود مسامير لولبية مفكوكة داخل الكمبيوتر. قد يؤدي عدم القيام بذلك إلى إتلاف الكمبيوتر.

[رجوع إلى صفحة المحتويات](#)

مكبرات الصوت

دليل خدمة الطراز Dell™ من Inspiron™ N7010

[إزالة السماعات](#)

[إعادة تركيب السماعات](#)

⚠️ **تحذير:** قبل التعامل مع الأجزاء الداخلية للكمبيوتر، يرجى قراءة معومات السلامة الواردة مع الكمبيوتر. لمزيد من المعلومات حول أفضل ممارسات الأمان، انظر الصفحة الرئيسية للتوافق مع الإشعاعات التنظيمية على الموقع التالي www.dell.com/regulatory_compliance.

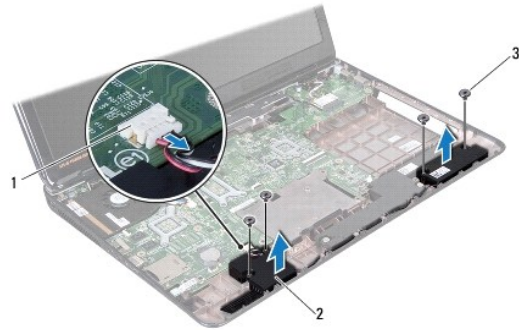
⚠️ **تنبيه:** ينبغي أن يقتصر إجراء الإصلاحات في الكمبيوتر على فني معتمد للخدمة. فالضمان لا يغطي أي تلف ناتج عن أعمال صيانة غير معتمدة من قبل Dell™.

⚠️ **تنبيه:** لتجنب تفريغ الشحنات الإلكترونية واستاتيكية، قم بعزل نفسك أرضياً باستخدام شريط مصمم خاص بالعزل الأرضي أو لمس سطح معدني غير مطلي من وقت لآخر (مثل موصل موجود بالكمبيوتر الذي بحوزتك).

⚠️ **تنبيه:** للمساعدة على منع إتلاف لوحة النظام، قم بفتح البطارية الرئيسية (انظر [إزالة البطارية](#)) قبل العمل داخل الكمبيوتر.

إزالة السماعات

1. اتبع الإرشادات الواردة في [فصل أن تبدأ](#).
2. قم بإزالة البطارية (انظر [إزالة البطارية](#)).
3. قم بإزالة غطاء الوحدة (انظر [إزالة غطاء الوحدة](#)).
4. اتبع الإرشادات من [الخطوة 4](#) إلى [الخطوة 6](#) في [إزالة محرك الأقراص الثابتة](#).
5. قم بإزالة محرك الأقراص الضوئية (انظر [إزالة محرك الأقراص الضوئية](#)).
6. قم بإزالة لوحة المفاتيح (انظر [إزالة لوحة المفاتيح](#)).
7. قم بإزالة مسند راحة اليد (انظر [إزالة مسند راحة اليد](#)).
8. قم بإزالة لوحة مصباح الحالة (انظر [إزالة لوحة مصباح الحالة](#)).
9. فصل كابل مكبر الصوت عن الموصل الموجود على لوحة النظام.
01. قم بإزالة المسامير اللولبية الأربعة المثبتة لمكبرات الصوت في قاعدة الكمبيوتر.
11. لاحظ اتجاه كابل مكبر الصوت وقم بإزالة مكبري الصوت والكابل من قاعدة الكمبيوتر.



1	موصل كابل مكبر الصوت	2	السماعات (2)
3	مسامير لولبية (4)		

إعادة تركيب السماعات

1. اتبع الإرشادات الواردة في [فيل أن تبدأ](#).
2. ضع مكبري الصوت في قاعدة الكمبيوتر.
3. قم بتوجيه كابل مكبر الصوت في مسار التوجيه الموجودة في قاعدة الكمبيوتر.
4. قم بتوصيل كابل مكبر الصوت بالموصل الموجود على لوحة النظام.
5. أعد تركيب المسامير اللولبية الأربعة التي تثبت السماعات في قاعدة الكمبيوتر.
6. أعد تركيب لوحة مصباح الحالة (انظر [إعادة تركيب لوحة مصابيح الحالة](#)).
7. أعد تركيب مسند راحة اليد (انظر [إعادة تركيب مسند راحة اليد](#)).
8. أعد تركيب لوحة المفاتيح (انظر [إعادة تركيب لوحة المفاتيح](#)).
9. أعد تركيب محرك الأقراص الضوئية (انظر [استبدال محرك الأقراص الضوئية](#)).
01. اتبع الإرشادات من [الخطوة 5](#) إلى [الخطوة 7](#) في [استبدال محرك الأقراص الثابتة](#).
11. أعد تركيب غطاء الوحدة (انظر [إعادة تركيب غطاء الوحدة](#)).
21. أعد تركيب البطارية (انظر [استبدال البطارية](#)).

⚠ **تنبيه:** قبل تشغيل الكمبيوتر، أعد تركيب كل المسامير اللولبية وتأكد من عدم وجود مسامير لولبية مفكوكة داخل الكمبيوتر. قد يؤدي عدم القيام بذلك إلى إتلاف الكمبيوتر.

مجموعة مضخم الصوت

دليل خدمة الطراز **Inspiron™ N7010** من Dell™

- إزالة مجموعة مضخم الصوت
- إعادة تركيب مجموعة مضخم الصوت

⚠️ **تحذير:** قبل التعامل مع الأجزاء الداخلية للكمبيوتر، يرجى قراءة معومات السلامة الواردة مع الكمبيوتر. لمزيد من المعلومات حول أفضل ممارسات الأمان، انظر الصفحة الرئيسية للتوافق مع الإشعاعات التنظيمية على الموقع التالي www.dell.com/regulatory_compliance.

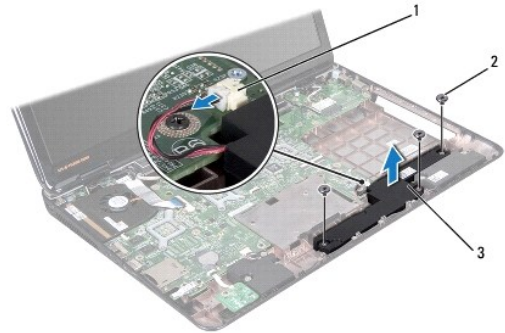
⚠️ **تنبيه:** ينبغي أن يقتصر إجراء الإصلاحات في الكمبيوتر على فني معتمد للخدمة. فالضمان لا يغطي أي تلف ناتج عن أعمال صيانة غير معتمدة من قبل Dell™.

⚠️ **تنبيه:** لتجنب تفريغ الشحنات الإلكترونية واستاتيكية، قم بعزل نفسك أرضياً باستخدام شريط مصمم خصيصاً بالعزل الأرضي أو لمس سطح معدني غير مطلي من وقت لآخر (مثل موصل موجود بالكمبيوتر الذي بحوزتك).

⚠️ **تنبيه:** للمساعدة على منع إتلاف لوحة النظام، قم بفتح البطارية الرئيسية (انظر [إزالة البطارية](#)) قبل التعامل مع الأجزاء الداخلية للكمبيوتر.

إزالة مجموعة مضخم الصوت

1. اتبع الإرشادات الواردة في [قبل أن تبدأ](#).
2. قم بإزالة البطارية (انظر [إزالة البطارية](#)).
3. قم بإزالة غطاء الوحدة (انظر [إزالة غطاء الوحدة](#)).
4. اتبع الإرشادات من [الخطوة 4](#) إلى [الخطوة 6](#) في [إزالة محرك الأقراص الثابتة](#).
5. قم بإزالة محرك الأقراص الضوئية (انظر [إزالة محرك الأقراص الضوئية](#)).
6. قم بإزالة لوحة المفاتيح (انظر [إزالة لوحة المفاتيح](#)).
7. قم بإزالة مسند راحة اليد (انظر [إزالة مسند راحة اليد](#)).
8. افصل كابل مضخم الصوت عن الموصل الموجود على لوحة النظام.
9. قم بإزالة المسامير اللولبية الثلاثة التي تثبت مجموعة مضخم الصوت بقاعدة الكمبيوتر.
01. ارفع مجموعة مضخم الصوت من قاعدة الكمبيوتر.



1	موصل كابل مضخم الصوت	2	مسامير لولبية (3)
3	مجموعة مضخم الصوت		

إعادة تركيب مجموعة مضخم الصوت

1. اتبع الإرشادات الواردة في [قبل أن تبدأ](#).

2. ضع مجموعة مضخم الصوت على قاعدة الكمبيوتر.
3. أعد تركيب المسامير اللولبية الثلاثة التي تثبت مجموعة مضخم الصوت بقاعدة الكمبيوتر.
4. قم بتوصيل كبل مضخم الصوت بالموصل الموجود على لوحة النظام.
5. أعد تركيب مسند راحة اليد (انظر إعادة تركيب مسند راحة اليد).
6. أعد تركيب لوحة المفاتيح (انظر إعادة تركيب لوحة المفاتيح).
7. أعد تركيب محرك الأقراص الضوئية (انظر استبدال محرك الأقراص الضوئية).
8. اتبع الإرشادات من الخطوة 5 إلى الخطوة 7 في استبدال محرك الأقراص الثابتة.
9. أعد تركيب غطاء الوحدة (انظر إعادة تركيب غطاء الوحدة).
01. أعد تركيب البطارية (انظر استبدال البطارية).

⚠ **تنبيه:** قبل تشغيل الكمبيوتر، أعد تركيب كل المسامير اللولبية وتأكد من عدم وجود مسامير لولبية مفكوكة داخل الكمبيوتر. قد يؤدي عدم القيام بذلك إلى إتلاف الكمبيوتر.

لوحة النظام

دليل خدمة الطراز **Inspiron™ N7010** من **Dell™**

1. إزالة لوحة النظام

2. استبدال لوحة النظام

3. إدخال رقم الصيانة في نظام الإدخال والإخراج الأساسي (BIOS)

⚠ تحذير: قبل التعامل مع الأجزاء الداخلية للكمبيوتر، يرجى قراءة معلومات السلامة الواردة مع الكمبيوتر. لمزيد من المعلومات حول أفضل ممارسات الأمان، انظر الصفحة الرئيسية للتوافق مع الإشعارات التنظيمية على الموقع التالي www.dell.com/regulatory_compliance.

⚠ تنبيه: ينبغي أن يقتصر إجراء الإصلاحات في الكمبيوتر على فني معتمد للخدمة. فالضمان لا يغطي أي تلف ناتج عن أعمال صيانة غير معتمدة من قبل Dell™.

⚠ تنبيه: لتجنب تفريغ الشحنات الإلكترونية واستاتيكية، قم بعزل نفسك أرضياً باستخدام شريط معصم خاص بالعزل الأرضي أو لمس سطح معدني غير مطلي من وقت لآخر (مثل موصل موجود بالكمبيوتر الذي بحوزتك).

⚠ تنبيه: للمساعدة على منع إتلاف لوحة النظام، قم بفك البطارية الرئيسية (انظر [إزالة البطارية](#)) قبل التعامل مع الأجزاء الداخلية للكمبيوتر.

إزالة لوحة النظام

1. اتبع الإرشادات الواردة في [قبل أن تبدأ](#).

2. قم بإزالة البطارية (انظر [إزالة البطارية](#)).

3. قم بإزالة محرك الأقراص الضوئية (انظر [إزالة محرك الأقراص الضوئية](#)).

4. قم بإزالة غطاء الوحدة (انظر [إزالة غطاء الوحدة](#)).

5. اتبع الإرشادات من [الخطوة 4](#) إلى [الخطوة 6](#) في [إزالة محرك الأقراص الثابتة](#).

6. قم بإزالة وحدة (وحدات) الناكرة (انظر [إزالة وحدة \(وحدات\) الناكرة](#)).

7. قم بإزالة لوحة المفاتيح (انظر [إزالة لوحة المفاتيح](#)).

8. قم بإزالة مسند راحة اليد (انظر [إزالة مسند راحة اليد](#)).

9. قم بإزالة بطاقة Mini-Card (انظر [إزالة بطاقة Mini-Card](#)).

10. قم بإزالة البطارية الخلفية المصغرة (انظر [إزالة البطارية الخلفية المصغرة](#)).

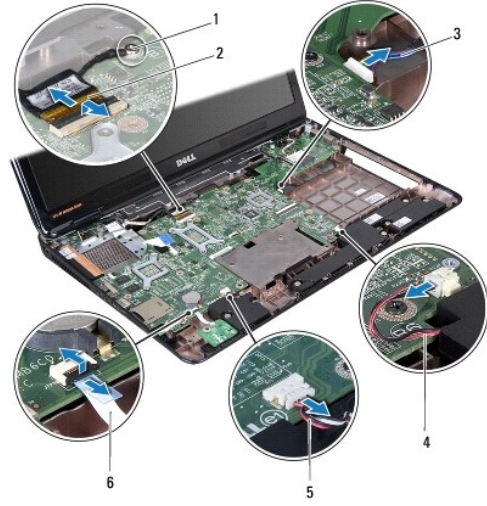
11. قم بإزالة بطاقة Bluetooth (انظر [إزالة بطاقة Bluetooth](#)).

21. قم بإزالة مروحة المعالج (انظر [إزالة مجموعة المروحة](#)).

31. افصل كابل لوحة مصباح الحالة عن الموصل الموجود على لوحة النظام.

41. افصل كابل الشاشة من الموصل الموجود على لوحة النظام وقم بإزالة مسمار تأريض كابل الشاشة.

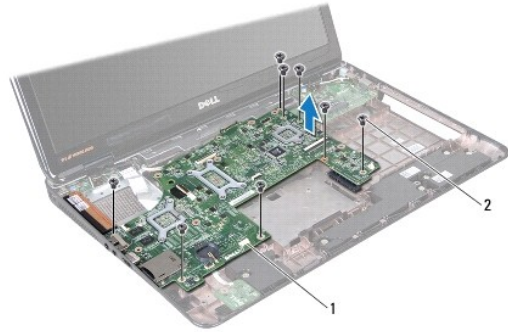
51. قم بفصل كابل مكبر الصوت وكابل مضخم الصوت وكابل موصل مهايئ التيار المتردد من موصلاتهم الموجودة على لوحة النظام.



1	مسمار تأريض كابل الشاشة	2	كابل الشاشة
3	كابل موصل مهثين التيار المتردد	4	كابل مضخم الصوت
5	كابل مكبر الصوت	6	كابل لوحة مصباح الحالة

61. قم بإزالة المسامير اللولبية الثمانية التي تثبت مجموعة لوحة النظام في قاعدة الكمبيوتر.

71. باستعمال الحذر قم بفك الموصلات الموجودة على مجموعة لوحة النظام لإخراجها من الفتحات الموجودة في الكمبيوتر ثم ارفع مجموعة لوحة النظام خارج قاعدة الكمبيوتر.

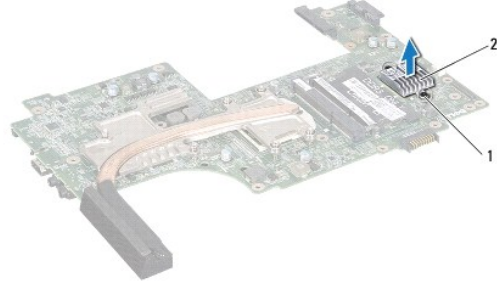


1	مجموعة لوحة النظام	2	مسامير لولبية (8)
---	--------------------	---	-------------------

81. اقلب مجموعة لوحة النظام رأساً على عقب.

91. قم بفك مسامير التثبيت اللولبية اللذين يثبتان مبرد وحدة التحكم في النظام الأساسي (PCH) في لوحة النظام.

02. ارفع مبرد وحدة التحكم في النظام الأساسي (PCH) خارج لوحة النظام.



1	مسامير تثبيت لوليين (2)	2	مبرد وحدة التحكم في النظام الأساسي (PCH)
---	-------------------------	---	--

12. قم بإزالة وحدة امتصاص حرارة المعالج (انظر [إزالة وحدة امتصاص حرارة المعالج](#)).

22. قم بإزالة وحدة المعالج (انظر [إزالة وحدة المعالج](#)).

استبدال لوحة النظام

1. اتبع الإرشادات الواردة في [فصل أن تبدأ](#).

2. أعد تركيب وحدة المعالج (انظر [إعادة تركيب وحدة المعالج](#)).

3. أعد تركيب وحدة امتصاص حرارة المعالج (انظر [إعادة تركيب وحدة امتصاص حرارة المعالج](#)).

4. قم بمحاذاة مسامير التثبيت اللولبية الموجودة على مبرد وحدة التحكم في النظام الأساسي (PCH) مع فتحات المسامير اللولبية الموجودة على لوحة النظام.

5. قم بربط مسامير التثبيت اللولبيين اللذين يثبتان مبرد وحدة التحكم في النظام الأساسي (PCH) في لوحة النظام.

6. اقلب لوحة النظام.

7. قم بمحاذاة الموصلات الموجودة على لوحة النظام مع الفتحات الموجودة على قاعدة الكمبيوتر.

8. استخدم أعمدة المحاذاة الموجودة على قاعدة الكمبيوتر لوضع لوحة النظام بالشكل الصحيح في مكانها.

9. أعد تركيب المسامير اللولبية الثمانية التي تثبت لوحة النظام بالجزء السفلي من الكمبيوتر.

01. قم بتوصيل كابل لوحة مصباح الحالة بالموصل الموجود على لوحة النظام.

11. قم بتوصيل كابل الشاشة بالموصل الموجود على لوحة النظام وقم بإعادة تركيب مسامير تأريض كابل الشاشة.

21. صل كابل مكبر الصوت وكابل مضخم الصوت وموصل مهابن التيار المتردد بالموصلات الموجودة على لوحة النظام.

31. أعد تركيب مروحة المعالج (انظر [إعادة تركيب مجموعة المروحة](#)).

41. أعد تركيب بطاقة Bluetooth (انظر [إعادة تركيب بطاقة Bluetooth](#)).

51. أعد تركيب البطارية الخلية المصغرة (انظر [إعادة تركيب البطارية الخلية المصغرة](#)).

61. أعد تركيب مسند راحة اليد (انظر [إعادة تركيب مسند راحة اليد](#)).

71. أعد تركيب لوحة المفاتيح (انظر [إعادة تركيب لوحة المفاتيح](#)).

81. اتبع الإرشادات من [الخطوة 5](#) إلى [الخطوة 7](#) في [استبدال محرك الأقراص الثابتة](#).

91. أعد تركيب بطاقة Mini-Card (انظر [إعادة تركيب بطاقة Mini-Card](#)).

02. أعد تركيب وحدة (وحدات) الذاكرة (انظر [إعادة تركيب وحدة \(وحدات\) الذاكرة](#)).

12. أعد تركيب غطاء الوحدة (انظر إعادة تركيب غطاء الوحدة).

22. أعد تركيب محرك الأقراص الضوئية (انظر استبدال محرك الأقراص الضوئية).

32. أعد تركيب البطارية (انظر استبدال البطارية).

△ **تنبيه:** قبل تشغيل الكمبيوتر، أعد تركيب كل المسامير التوجيهية وتأكد من عدم وجود مسامير لولبية مفكوكة داخل الكمبيوتر. قد يؤدي عدم القيام بذلك إلى إتلاف الكمبيوتر.

42. ابدأ تشغيل الكمبيوتر.

📌 **ملاحظة:** بعد استبدال لوحة النظام، أدخل رقم الصيانة الخاص بالكمبيوتر في نظام الإدخال والإخراج الأساسي (BIOS) الخاص بلوحة النظام البديلة.

52. أدخل رقم الصيانة (انظر إدخال رقم الصيانة في نظام الإدخال والإخراج الأساسي (BIOS)).

إدخال رقم الصيانة في نظام الإدخال والإخراج الأساسي (BIOS)


1. تأكد من توصيل مهبطي التيار المتردد وتركيب البطارية الرئيسية بشكل صحيح.


2. ابدأ تشغيل الكمبيوتر.


3. اضغط على <F2> أثناء الاختبار الذاتي عند بدء التشغيل (POST) للدخول إلى برنامج إعداد النظام.

4. انتقل إلى علامة التبويب الخاصة بالأمان وأدخل رقم الصيانة في الحقل Set Service Tag (تعيين رقم الصيانة).

دليل خدمة الطراز **Inspiron™ N7010** من **Dell™**

 **ملاحظة:** تبين الملاحظة المعلومات الهامة التي تساعدك على تحقيق استفادة أفضل من الكمبيوتر.

 **تنبيه:** يشير التنبيه إلى احتمال تلف المكونات العادية أو فقدان البيانات، ويخبرك بكيفية تجنب المشكلة.

 **تحذير:** تشير كلمة "تحذير" إلى احتمال حدوث تلف بالمنتجات أو وقوع إصابة شخصية أو الوفاة.

المعلومات الواردة في هذه الوثيقة عرضة للتغيير دون إشعار.
حقوق النشر لعام © 2010 لشركة **Dell Inc.** كافة الحقوق محفوظة.

يُمنع منعاً باتاً إجراء أي نسخ لهذه المواد بأي شكل من الأشكال بدون إذن كتابي من شركة Dell Inc.

العلامات التجارية المستخدمة في هذا النص: **Dell** و**شعار DELL Inspiron** هي علامات تجارية لشركة Dell Inc. **Bluetooth** هي علامة تجارية مسجلة لشركة Bluetooth SIG, Inc. وتستخدمها Dell بموجب ترخيص، أما **Microsoft Windows** و**Windows Vista** و**شعار الأزرار start (J)** بنظام التشغيل **Windows Vista** فهي علامات تجارية أو علامات تجارية مسجلة لشركة Microsoft Corporation في الولايات المتحدة و/أو بلدان أخرى.

قد يتم في هذا المستند أيضاً استخدام علامات تجارية وعلامات تجارية مسجلة أخرى للإشارة إما إلى هواتف لها حق في هذه العلامات أو الأسماء الخاصة بمنتجاتها. تعان شركة Dell Inc. اتصالها من أية استفادة خاصة بهذه العلامات والأسماء التجارية بخلاف ما يخصها من أسماء وعلامات.

مارس 2010 مراجعة A00